

Uchwała Nr XVII/135/2008

Rady Gminy w Brojciech

z dnia 29 grudnia 2008 r.

w sprawie zatwierdzenia Planu Odnowy Miejscowości Brojce na lata 2008 - 2015

Na podstawie art. 18 ust.2 pkt. 6 ustawy z dnia 8 marca 1990 r. o samorządzie gminnym (Dz. U. z 2001 r. Nr 142 poz. 1591z późniejszymi zmianami) uchwała się co następuje:

§ 1. Zatwierdza się Plan Odnowy Miejscowości Brojce, stanowiący załącznik do niniejszej uchwały

§ 2. Wykonanie uchwały powierza się Wójtowi Gminy.

§ 3. Uchwała wchodzi w życie z dniem podjęcia

Wiceprzewodnicząca Rady



Aleksandra Dębicka

nie zgłaszam zastrzeżeń
pod względem prawnym
i redakcyjnym

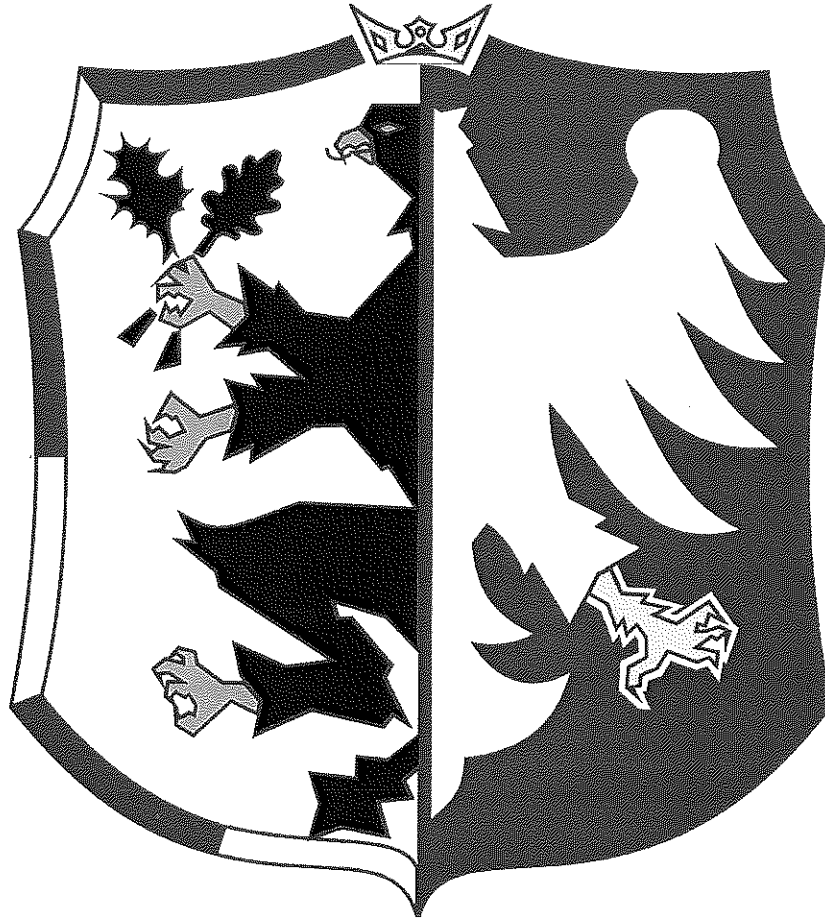
52/499 **RADCA PRAWNY**

mgr Jan Kiełhowicz



Załącznik do Uchwały Nr XVII/135/2008
Rady Gminy w Brojciech
z dnia 29 grudnia 2008 roku

Gmina Brojce



Plan Odnowy Miejscowości Brojce

na lata 2008 - 2015

Brojce, 2008

SPIS TREŚCI

1. Charakterystyka miejscowości, w której realizowana będzie operacja	str. 3
1.1 Położenie, przynależność administracyjna, powierzchnia, liczba ludności	str. 3
1.2 Rys historyczny	str. 7
1.2.1 Układ przestrzenny	str. 7
1.2.2 Zabudowa	str. 8
1.3 Struktura przestrzenna	str. 10
2. Inwentaryzacja zasobów służących odnowie miejscowości	str. 10
2.1 Zasoby przyrodnicze	str. 10r
2.2 Dziedzictwo kulturowe	str. 11
2.3 Obiekty i tereny	str. 13
2.4 Infrastruktura społeczna	str. 14
2.5 Infrastruktura techniczna	str. 17
2.6 Gospodarka i rolnictwo	str. 19
2.7 Kapitał społeczny i ludzki	str. 20
3. Ocena mocnych i słabych stron miejscowości, w której będzie realizowana operacja	str. 23
4. Opis planowanych zadań inwestycyjnych i przedsięwzięć aktywizujących społeczność lokalną	str. 26

1. Charakterystyka miejscowości, w której realizowana będzie operacja

1.1 Położenie, przynależność administracyjna, powierzchnia, liczba ludności

Miejscowość Brojce – siedziba gminy od 1975 r. - jest wsią położoną w północnej części województwa zachodniopomorskiego, przy drodze wojewódzkiej nr 105 Gryfice – Rzesznikowo, 25 km od wybrzeża Morza Bałtyckiego. Od strony południowo-wschodniej miejscowość sąsiaduje z Kiełpinem (odległość ca 4,5 km), od południa ze Stołżem (odległość ca 4 km), od północy z Cieszycami i od północno-wschodu ze Strzykocinem (odległość ca 3 km). Brojce położone są na pofałdowanym terenie morenowym, w nieznacznym stopniu porośniętym lasami (zwarty kompleks leśny znajduje się po wschodniej stronie wsi). Bezpośrednie otoczenie miejscowości wykorzystywane jest rolniczo.



Całość powierzchni Gminy Brojce to niecałe 118 km². Grunty przynależnie ewidencyjnie do obrębu Brojce zajmują obszar 9,08 km², co stanowi blisko 7,8 % powierzchni gminy; z czego około połowę zajmują grunty orne. Pozostała część to obszary zielone (łąki, pastwiska, sady, lasy), tereny mieszkalne, drogi. Zajmowany obszar stawia miejscowość na szóstym miejscu – pod względem wielkości.

Tabela nr 1. Powierzchnia miejscowości Gminy Brojce

lp	Numer obrębu ewidencyjnego	Nazwa obrębu ewidencyjnego	Powierzchnia matematyczna w ha	Powierzchnia w km ²	% udział w powierzchni Gminy
1.	0012	Strzykocin	1361,1363	13,61	11,59%
2.	0010	Przybiernowo	996,0762	9,96	8,48%
3.	0004	Dargosław	993,5074	9,94	8,47%
4.	0003	Uniestowo	972,9981	9,73	8,29%
5.	0006	Mołstowo	956,6567	9,57	8,15%
6.	0008	Brojce	907,7934	9,08	7,73%
7.	0014	Kielpino	905,2837	9,05	7,71%
8.	0013	Stołąż	812,6485	8,13	6,93%
9.	0002	Darzewo	784,1402	7,84	6,68%
10.	0011	Tapadły	617,3988	6,17	5,26%
11.	0007	Pruszcz	569,1074	5,69	4,85%
12.	0001	Żukowo	560,8808	5,61	4,78%
13.	0005	Bielikowo	481,1887	4,81	4,10%
14.	0017	Smokęcino	406,5615	4,07	3,47%
15.	0016	Grąd	288,4538	2,88	2,45%
16.	0015	Raciborów	124,8314	1,25	1,06%
Łącznie:			11738,6629	117,39	100,00%

Źródło: Opracowanie własne na podstawie danych ewidencyjnych Urzędu Gminy Brojce.

Według danych Urzędu Gminy w Brojcach na dzień 31 grudnia 2007 r. w Brojcach zamieszkiwało 1289 osób, w tym 629 kobiety i 660 mężczyzn; stanowiło to 33% ogółu mieszkańców gminy Brojce. Plasuje to Brojce na pierwszym miejscu pod względem wielkości miejscowości ze względu na ilość mieszkańców. W Brojcach na 100 mężczyzn przypadało 95 kobiet; prawidłowość ta może wynikać z faktu iż część kobiet migruje ze wsi do miast w celu znalezienia zatrudnienia i zdobycia kwalifikacji oraz umiejętności, gdyż specyficzna struktura zatrudnienia na wsi umożliwia zdobycie zatrudnienia bardziej mężczyznom niż kobietom (dominują prace wymagające większego wysiłku fizycznego)

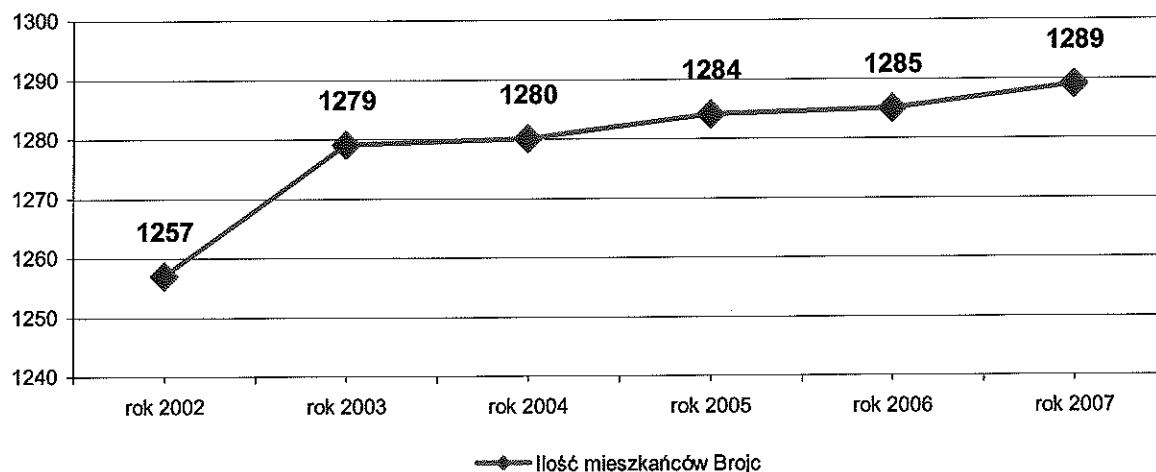
Tabela nr 2 Ilość mieszkańców Brojc w porównaniu do ilości mieszkańców innych miejscowości gminy Brojce. Stan na 31.12.2007 r.

lp.	Miejscowość	Kobiety	Meżczyźni	ŁĄCZNIE	% ogółu mieszkańców gminy Brojce
1.	Brojce	629	660	1289	32,97%
2.	Dargosław	164	168	332	8,49%
3.	Przybiernowo	148	179	327	8,36%
4.	Kiełpino	133	137	270	6,91%
5.	Bielikowo	130	124	254	6,50%
6.	Żukowo	93	120	213	5,45%
7.	Strzykocin	83	92	175	4,48%
8.	Tapadły	82	85	167	4,27%
9.	Darzewo	59	84	143	3,66%
10.	Pruszcz	66	76	142	3,63%
11.	Stołąż	65	75	140	3,58%
12.	Mołstowo	67	66	133	3,40%
13.	Smokęcino	44	50	94	2,40%
14.	Uniestowo	26	37	63	1,61%
15.	Grąd	29	26	55	1,41%
16.	Łatno	23	24	47	1,20%
17.	Cieszycze	19	23	42	1,07%
18.	Raciborów	15	9	24	0,61%
Gmina BROJCE		1875	2035	3910	100

Źródło: Opracowanie własne na podstawie danych ewidencyjnych Urzędu Gminy w Brojcach.

Na przestrzeni ostatnich sześciu lat ilość mieszkańców Brojc nieznacznie wzrosła.

Wykres nr 1. Ilość mieszkańców Brojc w latach 2002 - 2007



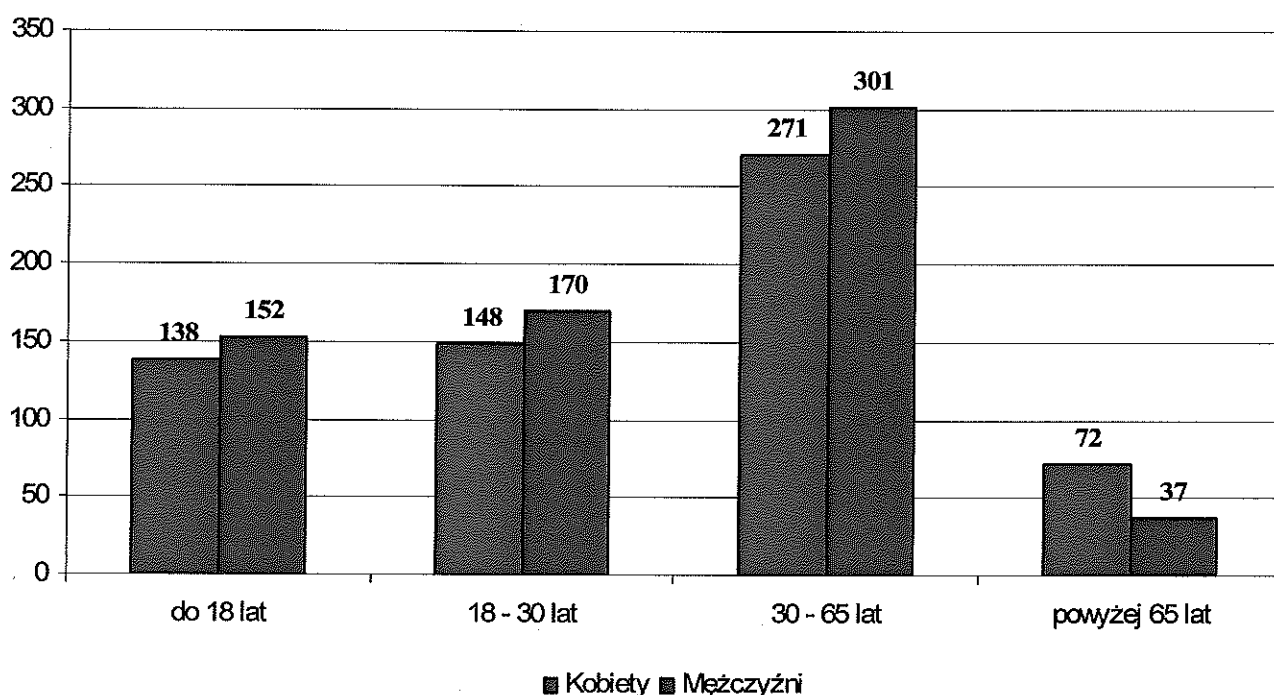
Źródło: Opracowanie własne na podstawie danych ewidencyjnych Urzędu Gminy w Brojcach.

W populacji miejscowości istotne znaczenie ma struktura ludności w wieku produkcyjnym. I tak na koniec 2007 roku w Brojciech zamieszkiwało:

- 290 osoby w wieku do lat 18 co stanowiło 22,50 % ogółu mieszkańców
- 318 osób w wieku 19 – 30 lat, co stanowiło 24,67% ogółu mieszkańców
- 572 osób w wieku 31 – 65 lat, co stanowiło 44,38% ogółu mieszkańców
- 109 osoby w wieku powyżej 65 lat, co stanowiło 8,46% ogółu mieszkańców

Duży odsetek osób w wieku produkcyjnym – 69,05% - jest bardzo istotny ze względu kształtowania się zasobów pracy. Korzystny jest również fakt, iż Brojcie zamieszkuje blisko trzykrotnie więcej osób w wieku przedprodukcyjnym w porównaniu z osobami w wieku poprodukcyjnym. Analizując strukturę wiekową mieszkańców Brojcie na koniec 2007 r., należy stwierdzić, iż odbiegała ona od struktury demograficznej województwa zachodniopomorskiego jak i całej Polski. W roku 2007 odsetek osób zarówno w wieku przedprodukcyjnym (Brojcie 22,5, zachodniopomorskie 21, Polska 19,7) jak i produkcyjnym (Brojcie 69,05, zachodniopomorskie 65, Polska 64,4) był znacznie od średniej w województwie i kraju. Jednocześnie odsetek osób w wieku poprodukcyjnym w Brojciech był niższy od średniej w województwie i kraju (Brojcie 8,46, zachodniopomorskie 13,9, Polska 15,9).

Wykres nr 2. Mieszkańcy Brojcie w przedziałach wiekowych i wg płci



Źródło: Opracowanie własne na podstawie danych ewidencyjnych Urzędu Gminy w Brojciech wg stanu na dzień 31 grudnia 2007 r.

1.2 Rys historyczny

Brojce są wsią o metryce średniowiecznej wzmiankowaną w źródłach już w końcu XII w. jako lenno możnowładczego rodu von Manteuffel, posiadającego w regionie rozległe dobra. W/w rodzina w XV w. ufundowała we wsi kościół. Należy przypuszczać, że już w XVI w. we wsi znajdowała się siedziba rycerska. W 1677 r. majątek został odsprzedany i podzielony pomiędzy trzy rodziny. W 1793 r. – po okresie licznych podziałów i zmian właścicieli scalono dobra brojeckie w jednym ręku; ten układ własnościowy trwał do 1833 r., kiedy to majątek kupił B. Korwin-Wierzbicki. Nowy właściciel w 1835 r. założył na zachodnim krańcu Brojc nowy folwark, nazwany od jego nazwiska rodowego – Karwin. W połowie XIX w. synowie w/w sprzedali Brojce rodzinie von Blanckenburg z Gadamina. W 1862 r. właścicielem folwarku stał się jego dotychczasowy dzierżawca August Zander; wymieniony był on jeszcze w spisie adresowym w 1892 r. W spisie adresowym z 1914 r. podaje się, że Brojce utraciły status majątku rycerskiego (określano je wtedy jako majątek ziemski). W spisie z 1939 r. podaje się, że rodzina Zander posiadała tu resztówkę (m.in. zabudowania folwarczne i gorzelnie); w tym czasie we wsi było 11 gospodarstw chłopskich. Areał uprawny majątku w Brojcach liczył w 1892 r. (łącznie z Karwinem) 955 ha. W końcu XIX w. w profilu hodowlanym zespołu zdecydowanie dominowały owce, w XX w. bydło i trzoda chlewna.

Po II wojnie światowej zespół pofolwarczny przejęty został przez Państwowe Nieruchomości Ziemskie. Od początku lat 50-tych we wsi działało PGR; funkcjonujące w różnych strukturach organizacyjnych. Od 1970 r. dawny majątek użytkowany był przez Stację Hodowli Roślin w Dargosławiu; część budynków pierwotnego zespołu podzielono pomiędzy właścicieli uspołecznionych i miejscową parafię.

1.2.1 Układ przestrzenny

Pierwotna forma przestrzenna wsi została częściowo zatarta; prawdopodobnie był to układ owalnicowy, skomponowany w osi drogi Gryfice – Rymań. Najstarsza część Brojc skoncentrowana była wokół wrzecionowatego, dużego nawsia, pierwotnie niezabudowanego (od XV w. w jego obrębie ulokowany był kościół). Wielkość wsi w

okresie średniowiecznym należy szacować na kilkanaście zagród. Powstanie i rozwój zespołu folwarcznego (nie później niż w XVIII w.) doprowadziło do zaniku zabudowy chłopskiej po południowej stronie nawsia, a z czasem również do zlikwidowania przejezdności drogi południowej. Wg mapy z końca XIX w. Brojce były ulicówką z czytelnym nawisem, wkomponowanym w pierzeję południową i w nieznacznym stopniu zabudowanym. W okresie powłaszczeniowym układ ruralistyczny Brojc uległ liniowemu rozwinięciu w kierunkach wschodnim i – zwłaszcza – zachodnim, gdzie powstały zabudowania w odległości nawet przeszło 1 km od pierwotnej strefy zabudowy. W drugiej połowie XIX w, rozpoczął się proces tworzenia kolonii w zachodniej części Brojc. Najwcześniej powstała kolonia Trójka, później Szóstka (w miejscu dawnej owczarni) i Dziewiątka

1.2.2. Zabudowa

Należy przypuszczać, że pierwotnie dominowała zabudowa chłopska (zagrodowa), w oparciu o historycznie wykształconą strukturę własności. Po powstaniu zespołu folwarcznego (XVIII w.) doszło do prawie całkowitej likwidacji zabudowy chłopskiej po południowej stronie drogi. W tej części wsi w końcu XIX w. znajdowały się już tylko dwa działy gospodarcze, rozdzielone parkiem, kościół i jedna zagroda czworoboczna. W końcu XIX w. we wschodniej części zespołu folwarcznego wzniesiono eklektyczny w charakterze pałacyk, przeznaczony dla syna ówczesnego właściciela majątku.



Pałacyk - stan dzisiejszy.

Obiekt ten był dwukrotnie rozbudowywany i przebudowywany w zakresie kompozycji elewacji. W końcu XIX w. w wystroju obiektu współwystępowały cechy barokowe, klasycystyczne i neorenesansowe. Najstarszą część dworu przykrywał wysoki dwuspadowy, skrzydła późniejsze dachami naczółkowymi. Przy skrzydle wschodnim na przełomie XIX i XX w. dostawiono eklektyczną wieżę.

W zabudowie chłopskiej, rozlokowanej po północnej stronie drogi przeważały zagrody pełno- i średniorolne, najczęściej trzybudynkowe (otwarte od południa, z chałupą w głębi siedliska i budynkami gospodarczymi po bokach podwórza), na froncie siedlisk występowały budynki bramne (z częścią stodołą). Mniejsze zagrody średniorolne (dwo- lub trzybudynkowe) skoncentrowane były w zachodniej części Brojce. W latach 80-tych XIX w. dominowała zabudowa ryglowa (tak mieszkalna jak i gospodarcza). W czwartej ćwierci XIX w., ze szczególnym nasileniem w końcu tego stulecia, doszło do prawie całkowitej wymiany zabudowy wsi. Nowe budynki wznoszono z cegły ceramicznej i tynkowano; część tych obiektów nawiązywała do rodzimych form szachulcowego budownictwa pomorskiego (chałupy akcentowane dwuosioowymi wystawkami dachu, umieszczonymi na osi poprzecznej).

Brojce w latach 40-tych XX w.

Broitz

mit dem Wohnplatz Corvin Guts-, Bauern- und Siedlungsdorf



Broitz, 4 Ansichten

1.3 Struktura przestrzenna

Historycznie ukształtowana forma przestrzenna wsi nie wykazuje istotnych zmian w stosunku do rozplanowania z pierwszej połowy XX w. Brojce rozwinęły się nieznacznie liniowo w kierunku zachodnim (przy ulicy Długiej); powstała też zabudowa przy rozwidlających się drogach (ul. Młyńska, Brzozowa, Parkowa) na krańcu wschodnim. W znacznym stopniu zwiększyła się intensywność zabudowy po południowej stronie drogi (ul. Długa). Nasylenie zabudowy w obrębie kolonii nie uległo zmianie.

W Brojcach zwłaszcza w części zachodniej – występuje znaczna różnorodność form architektonicznych budynków i organizacji przestrzennej gospodarstw. Odmienność ta jest m.in. wynikiem zróżnicowania chronologicznego, funkcji i statusu majątkowego pierwotnych właścicieli. Po północnej stronie zachowało się kilka dużych, pierwotnie pełnorolnych zagród chłopskich, z dużymi 6-osioowymi chałupami w głębi podwórz i budynkami inwentarskimi po jego bokach. Są również zagrody mniejsze. Duży odsetek stanowią gospodarstwa o nierolniczym charakterze, ze współcześnie wzniesionymi domami jednorodzinnymi. Na południowo – wschodnim krańcu osady dominuje zabudowa współczesna, w tym bloki mieszkalne

2. Inwentaryzacja zasobów służących odnowie miejscowości

2.1 Zasoby przyrodnicze

Brojce położone są na pofałdowanym terenie morenowym w nieznacznym stopniu porośniętym lasami. Bezpośrednie otoczenie miejscowości wykorzystywane jest rolniczo. Bezwzględne wysokości terenu wsi wynoszą od 29 do 34 m n.p.m..

W centrum miejscowości Brojce położony jest park o powierzchni około 2 ha. Występuje w nim drzewostan mieszany. Dominujące drzewa i krzewy to: klony pospolite, buki zwyczajne, buki zwyczajne odmiany czerwonej, lipy. Najstarsze z nich, buki to drzewa około stuletnie – studwudziestoletnie. Podszyt tworzony przez kępy nasadzanych krzewów. Po wschodniej stronie wsi znajduje się zwarty kompleks leśny.

Przeprowadzona inwentaryzacja przyrodnicza wykazała istnienie chronionych gatunków roślin i zwierząt oraz szczególne walory geomorfologiczne terenu Brojc. 1 km na wschód od Brojc przepływa rzeka Mołstowa, która wraz z przyległymi do niej partiami leśnymi, torfowiskami oraz podmokłymi łąkami z chronionymi i rzadkimi roślinami tworzy niepowtarzalny krajobraz; została oceniona jako obiekt o walorach ponadregionalnych pod względem walorów ekosystemu, szaty roślinnej, flory i fauny. Wskazania konserwatorskie wskazują na objęcie tego terenu ochroną prawną ze szczególnym uwzględnieniem tarlisk minogów i ryb łososiowatych.

Widok na rzekę Mołstowa



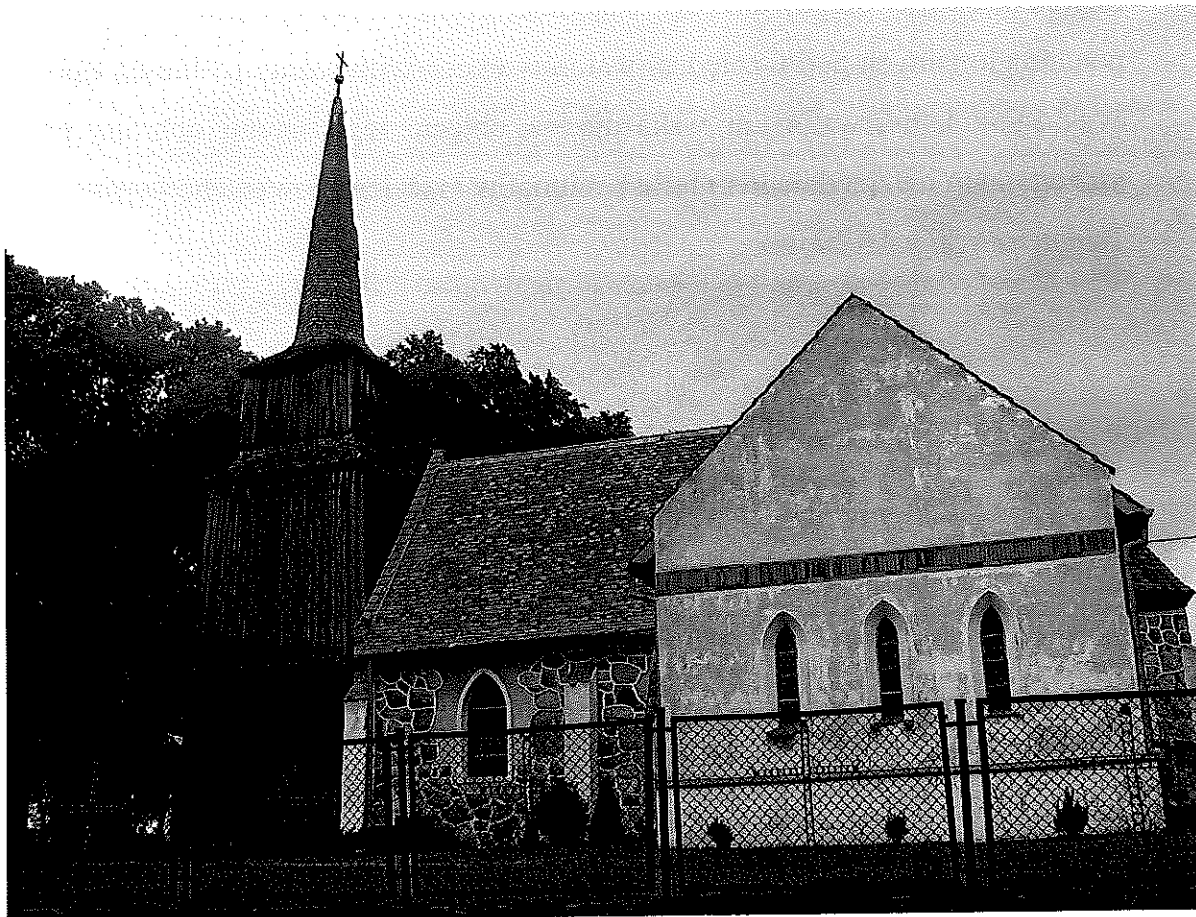
W dolinie rzeki Mołstowa znajduje się ostro wznosząca się kilkunastometrowa skarpa z rosnącym na niej dębem o pomnikowych rozmiarach (obiekt objęto już ochroną konserwatorską jako strefę „B” ochrony konserwatorskiej).

2.2 Dziedzictwo kulturowe

Na terenie Brojc wśród obiektów zabytkowych, obiektów o wartościach historycznych czy też sentymentalnych wyróżnić można:

- kościół parafialny p.w. Najświętszego Serca Pana Jezusa – wpisany do rejestru zabytków pod numerem 279, decyzją nr Kl.V.-0/16/58 z dnia 22 lutego 1958 r. – został wzniesiony w XV w. z kamienia. Była to stosunkowo duża świątynia salowa, zamknięta trójbocznie po stronie wschodniej. Ściany obiektu oszkarpowano przyporami. W XVII w. kościół rozbudowano o drewnianą,

zestopniowaną wieżę, nakrytą strzelistym ostrosłupowym hełmem ośmiopłaciowym. W XIX w. świątynię częściowo przebudowano, zmieniając m.in. formę otworów okiennych (do ściany południowej dostawiono także przedsionek).



Do końca XIX w. przy kościele funkcjonował cmentarz, równowieczny XV – wiecznej świątyni. Na obrzeżach nekropolii posadzone były drzewa liściaste.

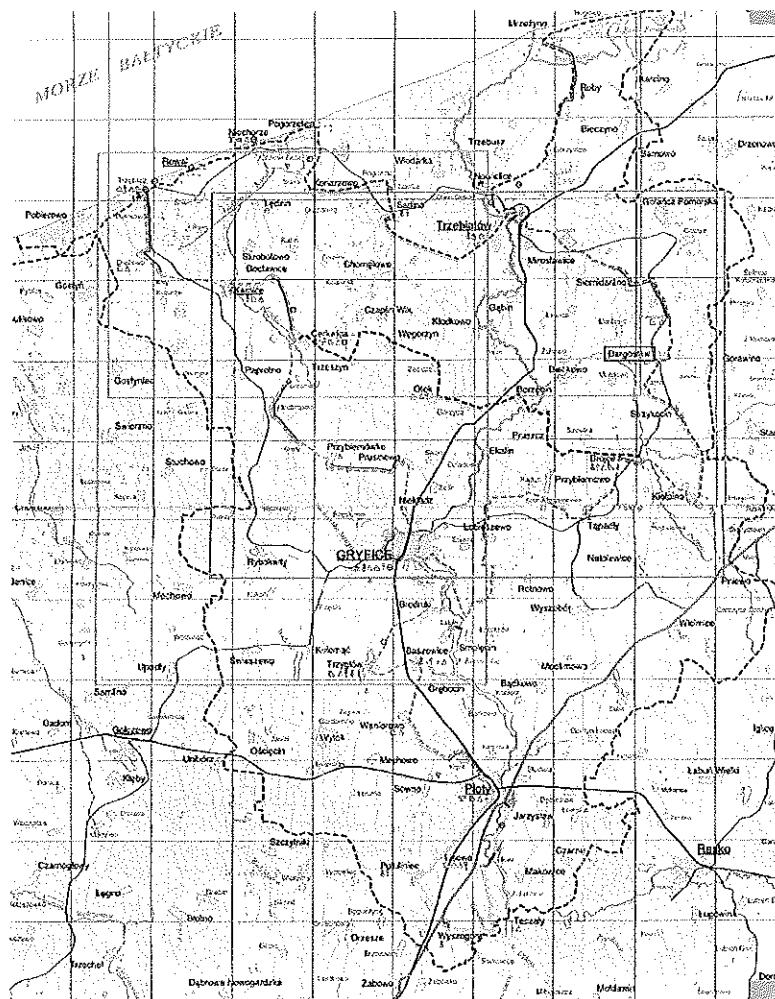
Wyróżnia się również obiekty chronione ewidencją konserwatorską:

- młyn wodny z początku XX w. jako interesujący przykład architektury przemysłowej
- pałacyk
- budynki mieszkalne kol. Szóstka nr 1, ul. Długa 1, 2, 5, 7, 20, 25, 40, 44, 46, 51, 52, ul. Młyńska 3
- budynek szkolny – szkoła w Brojcach wzmiankowana była już w XIX w.
- stodoły: ul. Długa 1, 7, ul. Młyńska 4

2.3 Obiekty i tereny

Przez teren miejscowości przebiega oznaczony czerwonym kolorem szlak rowerowy GRYFLAND, wytyczony w 2005 roku przez kadrę znakarzy szlaków rowerowych Oddziału Szczecińskiego PTTK im. Stefana Kaczmarka i określony jako szlak prowadzący przez leśne ostępy i skraj pojezierza, gratkę dla miłośników przyrody.

Przebieg szlaków rowerowych GRYFLAND



Na terenie Brojce brak z powodu ich rozciągłości brak jest jednego miejsca stanowiącego plac główny miejscowości. W centrum wsi, przy kościele, usytuowany jest ogólniedostępny park; spełniający również funkcje rekreacyjne, na jego terenie znajduje się plac zabaw, niepełnowymiarowe boisko trawiaste.

Tereny sportowe rozlokowane są też przy osiedlu bloków mieszkalnych i budynku szkolnym. Boisko przy szkole użytkowane jest również przez zawodników „Wichra” Brojce – utrzymujące się w klasie okręgowej rozgrywek piłki nożnej.

2.4 Infrastruktura społeczna

Infrastruktura społeczna stanowi materialną podstawę przekazu usług socjalnych, oświatowych i kulturalnych miejscowości. I tak, w tym zakresie w Brojcach można wyróżnić:

- Szkołę Podstawową i Gimnazjum – obie szkoły mieszczą się w jednym budynku przy ul. Długiej w Brojcach. Z osobnego budynku korzystają dwa oddziały „0”. Do obu szkół uczęszcza 464 uczniów: Do Szkoły Podstawowej uczęszczają dzieci z miejscowości: Smokęcino, Grąd, Kiełpino, Stołąż, Tapadły, Przybiernowo, Pruszcz; do gimnazjum dzieci z całego terenu gminy.



Stan techniczny budynku szkolnego jest dobry. Przy szkole znajduje się hala sportowa, z której mogą korzystać wszyscy mieszkańcy gminy. Szkoła oferuje swoim wychowankom zajęcia dodatkowe m.in. zajęcia wokalnno-taneczne, plastyczne, sportowe, a dla uczniów ze specjalnymi potrzebami edukacyjnymi zajęcia wyrównawcze. W szkole działa stołówka, która oferuje ciepłe posiłki finansowane z budżetu gminy i budżetu państwa. W szkole pracuje wykwalifikowana kadra nauczycieli, zatrudniony jest pedagog szkolny. Dzieci

niepełnosprawne dowożone są do specjalistycznej placówki opiekuńczo – wychowawczej w Gryficach.

Nauczanie w szkole odbywa się poprzez następujące formy:

- nauczanie integrujące oznacza, że uczeń bierze udział we wszystkich lekcjach i realizuje program szkoły masowej z ewentualnymi modyfikacjami; zajęcia korekcyjno- kompensacyjne.
- nauczanie indywidualne oznacza, że uczeń bierze udział tylko w niektórych lekcjach i realizuje program nauczania szkoły masowej lub specjalnej w trybie nauczania indywidualnego, poza klasą szkolną; zajęcia korekcyjno- kompensacyjne

Najbliższe szkoły średnie znajdują się w Gryficach, Trzebiatowie, Płotach, Kołobrzegu, Gościnie. Zastanawiając się nad problemem, w jaki sposób szkoła może przyczynić się do poprawy sytuacji swoich uczniów, pedagodzy wskazywali, iż należy m.in. prowadzić działania profilaktyczne, uatrakcyjnić ofertę spędzania czasu wolnego, zwiększyć nakłady finansowe na zajęcia pozalekcyjne i wyposażenie szkół, prowadzić zajęcia o charakterze terapeutycznym dla uczniów z problemami wychowawczymi oraz zacieśniać współpracę z placówkami specjalistycznymi (np. Ośrodkiem Pomocy Społecznej, Powiatowym Centrum Pomocy Rodzinie, Policją, Strażą Pożarną, PCK) w celu lepszego diagnozowania problemów, rozpoznawania trudnych sytuacji społecznych i skutecznego niesienia pomocy potrzebującym.

Poziom wykształcenia lokalnej społeczności jest ważną przesłanką w procesie oceny umiejętności i radzenia sobie poszczególnych osób przede wszystkim na rynku pracy. Im bowiem dana osoba jest lepiej wykształcona, tym łatwiej potrafi się przystosować do zmiennej rzeczywistości rynku pracy i otaczającej go rzeczywistości.

- **Ośrodek Pomocy Społecznej** – mieści się w Brojcach, realizuje zadania wynikające z ustawy o pomocy społecznej i świadczeń rodzinnych. Oferta jednostki skierowana jest do mieszkańców Gminy, którzy znajdują się w trudnej sytuacji bytowo – materialnej i zdrowotnej. Wspiera osoby i rodziny w wysiłkach zmierzających do zaspokojenia niezbędnych potrzeb i umożliwia im życie w warunkach odpowiadających godności człowieka.

- **Gminna Biblioteka Publiczna** – mieści się w Brojcach, terenem jej działalności jest cała gmina. Biblioteka służy zaspokajaniu potrzeb oświatowych, kulturalnych i informacyjnych społeczeństwa Gminy oraz uczestniczy w upowszechnianiu wiedzy i kultury.

Do zadań Biblioteki należy:

- gromadzenie, opracowywanie, przechowywanie i ochrona materiałów bibliotecznych,
- obsługa użytkowników, przede wszystkim udostępnianie zbiorów oraz prowadzenie działalności informacyjnej, zwłaszcza informowanie o zbiorach własnych i innych bibliotek,
- prowadzenie działalności bibliograficznej, dokumentacyjnej, edukacyjnej i popularyzatorskiej,
- udostępnianie zbiorów na miejscu, wypożyczanie na zewnątrz, prowadzenie wymiany międzybibliotecznej,
- organizowanie czytelnictwa i udostępnianie materiałów bibliotecznych mieszkańcom Gminy
- współdziałanie z innymi bibliotekami i instytucjami kultury w zakresie rozwijania czytelnictwa i zaspokajania potrzeb oświatowych i kulturalnych społeczności Gminy,
- tworzenie i udostępnianie baz danych katalogowych, bibliograficznych i faktograficznych,
- organizowanie i prowadzenie różnych form pracy z czytelnikiem, służących popularyzacji książki, sztuki i nauki oraz upowszechnianiu dorobku kulturalnego Gminy

Biblioteka współpracuje z innymi bibliotekami, instytucjami kultury, podmiotami prowadzącymi działalność kulturalną, stowarzyszeniami oraz organami władz publicznych zajmujących się działalnością kulturalną. Z dniem 1 maja 2007 r. Biblioteka została ustanowiona Uchwałą Rady Gminy samodzielną, samorządową instytucją kultury i z chwilą wpisania do rejestru samorządowych instytucji kultury prowadzonego przez Urząd Gminy w Brojcach uzyskała osobowość prawną.

- **Sala wiejska** – umiejscowiona jest w centrum miejscowości Jej stan techniczny jest dobry, w roku 2006 została zmodernizowana przy wykorzystaniu dofinansowania z SPO „Restrukturyzacja i modernizacja sektora żywnościowego oraz rozwój obszarów wiejskich 2004 – 2006”, działanie „Odnowa wsi oraz zachowanie i ochrona dziedzictwa kulturowego”. Korzystają z niej w miarę potrzeb wszyscy mieszkańcy i grupy wiekowe z terenu gminy. Organizowane na niej są zebrania wiejskie, spotkania z przedstawicielami instytucji współpracujących z Urzędem Gminy, szkolenia, spotkania okolicznościowe, imprezy kulturalne. W ciągu dnia sala na sali prowadzone są zajęcia dla dzieci: sportowe, plastyczne, pomoc w odrabianiu lekcji.
- **Ośrodek Zdrowia** – mieści się we wspomnianym pałacyku, obecnie świadczenia zdrowotne realizowane są przez dwa niepubliczne zakłady opieki zdrowotnej
- **Poczta** – znajduje się w Brojcach przy ulicy Długiej, obsługuje teren gminy Brojce
- **Bank** – w Brojcach znajduje się filia banku Spółdzielczego z Gryfic, świadczy wszelkie usługi bankowe

2.5 Infrastruktura techniczna

Infrastruktura techniczna to urządzenia, sieci przesyłowe i związane z nimi obiekty świadczące niezbędne i podstawowe usługi dla określonej jednostki przestrzenno-gospodarczej (osiedla, dzielnicy, miasta, zakładu przemysłowego itp.) w zakresie energetyki, dostarczania ciepła, wody, usuwania ścieków i odpadów, transportu, teletechniki itp. W Brojcach skupiona jest baza handlowa i usługowa dla okolicznych wsi. Swoje miejsce ma tu urząd gminy, poczta, ośrodek zdrowia, gminna biblioteka publiczna, szkoła podstawowa i gimnazjum. Brojce pełni zatem rolę ośrodka gminnego zarówno w zakresie administracji samorządowej, jak i usług zdrowia i opieki społecznej, kultury, handlu, napraw oraz przemysłu.

Brojce posiada sieć wodociągową, 70% gospodarstw domowych podłączonych jest do sieci kanalizacyjnej, pozostałe 30% wykorzystuje zbiorniki bezodpływowe (szamba). Ujęcie wody pitnej dla miejscowości Brojce znajduje się w oddalonych o 2

km Cieszykach. Na terenie wsi występuje zorganizowana zbiórka odpadów komunalnych, ustawione są pojemniki do selektywnej zbiórki odpadów (papier, szkło tworzywa sztuczne). Gospodarkę odpadami stałymi rozwiązuje mieszcząca się w Dargosławiu składowisko odpadów komunalnych o pojemności 11 000 m³, oddane do eksploatacji w 1995 r. Użytkownikiem jest Urząd Gminy w Brojciech. Wysypisko jest eksploatowane na podstawie decyzji z dnia 13.02.1998 r. znak NBiOŚ7351/9/98. Istniejące składowisko zabezpiecza potrzeby gminy na okres około 15 lat Nie przyjmuje się tam jednak odpadów niebezpiecznych. Ten problem rozwiązano poprzez ustalenie punktów zbiórki odpadów niebezpiecznych (np. baterii); w Brojciech punkt taki znajduje się w szkole podstawowej oraz Urzędzie Gminy. Na terenie Brojciech występuje pełne zaopatrzenie w energię elektryczną, miejscowość posiada sieć telekomunikacyjną z centralą telefoniczną mieszcząca się w Brojciech w budynku poczty. Brak jest sieci gazowej. Do celów gospodarczych wykorzystywany jest gaz płynny propan-butan z butli. Gospodarka cieplna w Brojciech opiera się na indywidualnych źródłach ciepła opalanych paliwem stałym. Istniejące źródła ciepła zaspokajają potrzeby poszczególnych odbiorców, jedynie stan techniczny tych obiektów w większości nie odpowiada obowiązującym normom, a ich niska sprawność, wysoki poziom emisji zanieczyszczeń do powietrza atmosferycznego czy też wysokie koszty eksploatacji, sprawiają, że stają się one nieekonomiczne. W związku z tym zachodzi konieczność modernizacji istniejących źródeł ciepła oraz racjonalizacji wykorzystania energii i ochrony powietrza atmosferycznego. Zrealizować to można poprzez modernizację kotłów, wymianę rur w sieciach zewnętrznych. Konieczna jest również termorenowacja budynków, wymiana złej stolarki okiennej, montaż liczników ciepła, wodomierzy na ciepłą wodę, zaworów termostatycznych grzejnikowych, zastosowanie nowoczesnej automatyki.

Lokalizacja miejscowości w centrum gminy i położenie przy drodze wojewódzkiej powodują, iż jest ona węzłem komunikacyjnym dla gminy. oprócz wspomnianej drogi wojewódzkiej nr 105 przez Brojciech przebiegają drogi powiatowe:

- 0126Z – Mirosławice – Mołstowo – Brojciech - Przybiernowo do drogi wojewódzkiej
- 0129Z – Brojciech-Strzykocin
- 0145Z – Brojciech- Natolewice-Wicimice

oraz drogi gminne:

- od drogi wojewódzkiej do Bielikowa
- od drogi wojewódzkiej do końca Kolonii Trójka
- od Kolonii Szóstka do Kolonii Dziewiątka przez drogę wojewódzką
- od drogi wojewódzkiej do Cieszyc.

Istniejący układ drogowy nie odpowiada potrzebom wzrastającego ruchu samochodowego jak i funkcjonowania komunikacji zbiorowej. Istniejąca sieć o niskich parametrach technicznych i w dużej mierze złym stanie nie gwarantuje obsługi na odpowiednim poziomie istniejących i planowanych inwestycji. Brojce posiadają połączenie autobusowe PKS z Gryficami i Trzebiatowem. Rola PKP jako środka komunikacji publicznej jest dość ograniczona ze względu na fakt, iż na terenie gminy nie działa żadna stacja tejże kolei. Najbliższe w Trzebiatowie i Gryficach.

2.6 Gospodarka i rolnictwo

Brojce są miejscowością rolniczą. Na terenie i w okolicy Brojc występują na gruntach ornych klasy od IIIa do VI, z tych klas przeważają gleby klasy IIIb i IVa, które zajmują 3696 ha tj. 54% powierzchni gruntów ornych. Łącznie z klasą IIIa gleby jakościowo lepsze z punktu przydatności do produkcji roślinnej zajmują 63,4 gruntów ornych. Jakość użytków zielonych w głównej mierze reprezentuje klasa IV, która obejmuje około 60,8 % powierzchni tych użytków. Rolnictwo w Brojcach w przeważającej części oparte jest na drobnych, indywidualnych gospodarstwach ze słabą specjalizacją. Wymaga ono znalezienia kierunków upraw i hodowli oraz przetwórstwa rolno-spożywczego, zapewniających opłacalność i mogących stanowić podstawy utrzymania rodziny.

Transformacja ustrojowa istotnie zmieniła warunki życia na wsi. W gospodarce wolnorynkowej ujawniło się z pełnymi konsekwencjami ekonomicznymi i społecznymi nie w pełni uświadamiane i nie znane wcześniej bezrobocie. Powszechnie towarzyszy tym zmianom postawa biernego oczekiwania na wsparcie i pomoc ze strony państwa. Na terenie Brojc występuje brak perspektyw zatrudnienia i rozwoju dla mieszkańców, byłych pracowników PGR-ów (do 1993 r. w Dargosławiu znajdowała się Stacja Hodowli Roślin zatrudniająca ok. 600 pracowników) spowodowane niskim poziomem wykształcenia, niskimi kwalifikacjami zawodowymi

oraz izolacją ośrodków popegeerowskich zlokalizowanych w znacznej odległości od miast. Poszukujący pracy z uwagi na zmniejszającą się ilość połączeń komunikacyjnych, a tym samym utrudniony dojazd do innych miejscowości mają małą możliwość podjęcia pracy poza gminą. Pozostawiona własnemu losowi ludność wiejska musi szukać adekwatnych do sytuacji dróg rozwoju rolnictwa i swojej wsi.

Znaczne oddalenie wsi od większych miast (Szczecin, Koszalin) nie sprzyja rozwojowi gospodarczemu. Lecz peryferyjne usytuowanie w stosunku do większych aglomeracji, korzystne usytuowanie terenów wywołuje potrzebę rozwijania potencjału lokalnego w strefach produkcyjnych głównie, związanych z produkcją rolną, usługową oraz turystyczną. Na terenie wsi brak jest podmiotu gospodarczego, który inicjowałby proces tworzenia i dystrybucji produktu towarowego i usług będących główną siłą napędową rozwoju gospodarczego w niewielkich aglomeracjach wiejskich.

Na terenie Brojc brak jest dużych zakładów pracy, a do większych należy: zakład przetwórstwa drzewa Komi-Drew, zakład rzemieślniczy MED-BUD, zakład produkcji mebli, zakład produkcji okien oraz piekarnia. Wśród podmiotów zarejestrowanych przeważają branże handlowe, usługowe i rzemieślnicze. W Brojcach znajduje się sześć sklepów spożywczo-przemysłowych, punkt apteczny, sklep rolno-przemysłowy zaopatrujący rolników z okolicznych wsi w środki ochrony roślin, nawozy, nasiona i sprzęt rolniczy, punkty wymiany butli gazowych.

2.7 Kapitał społeczny i ludzki

Na terenie Brojc działają następujące organizacje:

Ochotnicza Straż Pożarna - działa na podstawie ustawy z dnia 7 kwietnia 1989 r. - prawo o stowarzyszeniach oraz ustawy z dnia 24 sierpnia 1991 r. o ochronie przeciwpożarowej, a także opracowanego statutu.

Celem działalności Ochotniczej Straży Pożarnej jest:

- prowadzenie działalności mającej na celu zapobieganie pożarom oraz współdziałanie w tym zakresie z instytucjami i stowarzyszeniami,
- branie udziału w akcjach ratowniczych przeprowadzanych w czasie pożarów, zagrożeń ekologicznych związanych z ochroną środowiska oraz innych klęsk i zdarzeń.
- informowanie ludności o istniejących zagrożeniach pożarowych i ekologicznych oraz sposobach ochrony przed nimi.

- rozwijanie wśród członków Ochotniczej Straży Pożarnej kultury fizycznej i sportu oraz prowadzenie działalności kulturalno - oświatowej i rozrywkowej.
- uczestniczenie i reprezentowanie OSP w organach samorządowych i przedstawicielskich.
- wykonywanie innych zadań wynikających z przepisów o ochronie przeciwpożarowej oraz niniejszego statutu.

Wymienione powyżej zadania i cele Ochotnicza Straż Pożarna realizuje przez:

- organizowanie zespołów do prowadzenia kontroli stanu ochrony przeciwpożarowej w miejscowości własnej i pomocy wzajemnej.
- Organizowanie spośród swoich członków pododdziałów pożarniczych.
- przedstawianie organom władzy samorządowej i administracji rządowej wniosków w sprawach ochrony przeciwpożarowej.
- prowadzenie podstawowego szkolenia pożarniczego członków OSP i współdziałanie z Państwową Strażą Pożarną w organizowaniu szkolenia funkcyjnych OSP.
- organizowanie młodzieżowych i kobiecych drużyn pożarniczych.
- organizowanie zawodów sportowych i imprez propagujących kulturę fizyczną.
- prowadzenie innych form działalności mających na celu wykonanie zadań wynikających z ustawy o ochronie przeciwpożarowej i niniejszego statutu.

Stowarzyszenie Na Rzecz Rozwoju Ziemi Brojeckiej - działa na podstawie ustawy z dnia 7 kwietnia 1989 r. - prawo o stowarzyszeniach

Celem Stowarzyszenia jest działalność społecznie użyteczna w sferze zadań publicznych między innymi w zakresie :

- podtrzymywania tradycji narodowej, pielęgnowania polskości oraz rozwoju świadomości narodowej, obywatelskiej i kulturowej;
- wspierania i kreowania społeczno-kulturalnych inicjatyw wiejskich, gminnych i regionalnych mających służyć dzieciom, młodzieży oraz całej społeczności lokalnej;
- pomocy materialnej, technicznej i merytorycznej w zdobyciu wykształcenia na poziomie szkół podstawowych, gimnazjów, średnich i wyższych;
- krajoznawstwa oraz wypoczynku dzieci i młodzieży;

- kultury, sztuki, ochrony dóbr kultury i tradycji;
- upowszechniania kultury fizycznej i sportu;
- rozwijanie i propagowanie idei oraz podejmowanie działań na rzecz ochrony środowiska
- porządku i bezpieczeństwa publicznego oraz przeciwdziałania patologiom społecznym
- działań na rzecz integracji europejskiej oraz rozwijania kontaktów i współpracy między społeczeństwami.

Ludowy Uczniowski Klub Sportowy - Klub działa zgodnie z ustawą o kulturze fizycznej, ustawą- „Prawo o stowarzyszeniach”, ustawą o systemie oświaty oraz własnym statutem, do jego celów i zadań należy:

- planowanie i organizowanie pozalekcyjnego życia sportowego uczniów w oparciu o możliwości obiektowe i sprzętowe szkoły oraz przy pomocy organizacyjnej i materialnej rodziców i sympatyków Klubu;
- angażowanie wszystkich uczniów do różnorodnych form aktywności ruchowej, gier i zabaw dostosowanych do wieku, stopnia sprawności i zainteresowań sportowych;
- uczestniczenie w imprezach sportowych organizowanych na obszarze działania samorządu terytorialnego i poza nim
- organizowanie zajęć sportowych dla uczniów szkoły w celu wszechstronnego rozwoju ich sprawności fizycznej i umysłowej;
- organizowanie działalności sportowej ze szczególnym uwzględnieniem funkcji zdrowotnych;
- organizowanie uczniom wszystkich klas różnorodnych form współzawodnictwa sportowego;
- kształtowanie pozostałych cech charakteru i osobowości poprzez uczestnictwo w realizacji zadań sportowych Klubu,

3. Ocena mocnych i słabych stron miejscowości, w której będzie realizowana operacja

Mocne strony (uwarunkowania wewnętrzne, które stanowią silne strony miejscowości i które należy wykorzystać sprzyjając będą jej rozwojowi):

- atrakcyjne położenie w malowniczej okolicy, w urozmaiconym krajobrazowo otoczeniu, bliskość lasów,
- tereny zielone przy wsi dające podstawy dla rozwoju aktywizacji gospodarczej,
- niezbyt odległy pas wybrzeża,
- przygraniczne położenie regionu,
- sprzyjające warunki klimatyczne do produkcji rolno-spożywczej,
- istnienie wolnych zasobów siły roboczej,
- rezerwy terenowe pod rozwój działalności gospodarczej,
- zwarta zabudowa wsi ułatwiająca budowę infrastruktury,
- świadomy i pełen zaangażowania samorząd,
- zmodernizowana sala wiejska,
- małe zagrożenie przestępczością.

Słabe strony (uwarunkowania wewnętrzne, które stanowią słabe strony miejscowości i które nie wyeliminowane utrudniać będą jej rozwój, ich oddziaływanie należy minimalizować):

- niedostateczne wyposażenie sali wiejskiej,
- niedostateczna ilość zajęć pozalekcyjnych dla dzieci i młodzieży w czasie wolnym od nauki,
- niedostateczna infrastruktura sportowa,
- apatia, zniechęcenie mieszkańców
- niski poziom wykształcenia,
- migracja wykształconych osób wkraczających na rynek pracy,
- ubożenie społeczeństwa,
- niski poziom warunków życia,
- niski stan zasobności gospodarstw domowych,
- bardzo wysoka stopa bezrobocia strukturalnego i bezrobocia ukrytego,

- brak zaangażowania społeczeństwa w życie wsi,
- brak zakładów pracy,
- ograniczony rozwój działalności pozarolniczej, turystycznej i usługowej,
- niewystarczający stan techniczny budynku OSP,
- budynek kościoła wymagający remontu,
- niezadawalający stan infrastruktury drogowej, brak chodników,
- niezadawalający stan infrastruktury wodociągowej i kanalizacyjnej,
- niedogodne połączenia komunikacyjne,
- słabe wykorzystanie potencjału turystycznego.

Szanse (uwarunkowania zewnętrzne, które nie są bezpośrednio zależne od zachowania społeczności miejscowości, ale które mogą być traktowane jako szanse i przy odpowiednio podjętych przez nią działaniach, wykorzystane mogą być jako czynniki sprzyjające rozwojowi miejscowości):

- możliwość uzyskania środków z funduszy Unii Europejskiej.
- sprzyjająca polityka regionalna, w tym adresowana do rozwoju obszarów wiejskich ze strony rządu i władz wojewódzkich.
- otwarcie granic (możliwość kształcenia i legalnej pracy).
- przebudowa dróg powiatowych, wojewódzkich, budowa drogi szybkiego ruchu S6.
- rozwój przedsiębiorczości na terenach wiejskich i drobnej wytwórczości.
- nawiązanie współpracy z innymi miejscowościami i gminami.
- rozwój turystyki wiejskiej, agroturystyki oraz alternatywnych form spędzania czasu wolnego – ekologia, naturalne otoczenie, dziedzictwo kulturowe, folklor,
- rozwój oświaty i społeczeństwa informacyjnego,
- rozbudowa sieci kanalizacji sanitarnej

Zagrożenia (uwarunkowania zewnętrzne, które także nie są bezpośrednio zależne od zachowania społeczności wiejskiej, ale które mogą stanowić zagrożenie dla jej rozwoju):

- niestabilny system prawny, szczególnie podatkowy w Polsce,
- trudno dostępny pieniądz (niestabilność kredytowa i bankowa),

- niestabilność polityczna i gospodarcza państwa,
- bezrobocie w regionie,
- postępujące rozwarstwienie ekonomiczne społeczeństwa,
- niebezpieczeństwo niepełnego wykorzystania szans jakie dają środki UE,
- brak zainteresowania terenem inwestorów krajowych i zagranicznych.

Analiza zasobów miejscowości Brojce – wizja rozwoju wsi

DIAGNOZA AKTUALNEJ SYTUACJI		WIZJA STANU DOCELOWEGO	
Co ją wyróżnia?	Walory przyrodnicze, tereny popegerowskie, strukturalne bezrobocie, brak zakładów pracy.	Co ma ją wyróżniać?	Rozwój turystyki, rozwój produkcji i usług, zagospodarowana i wyposażona świetlica wiejska.
Jakie pełni funkcje?	Mieszkaniowa, rolniczo-usługowa	Jakie ma pełnić funkcje?	Mieszkaniowe, kulturalne, usługowo-produkcyjne, turystyczne, rolnicze.
Kim są mieszkańcy?	Pracownicy, rolnicy, emeryci, renciści, bezrobotni, młodzież, dzieci.	Kim mają być mieszkańcy?	Zintegrowani mieszkańcy wsi podnoszący swoje kwalifikacje, zaangażowani w życie wsi, podniesiony poziom wykształcenia, aktywna młodzież.
Co daje utrzymanie?	Praca w sferze produkcyjno-usługowej poza wsią, rolnictwo, emerytury, renty, pomoc społeczna, zasiłki dla bezrobotnych.	Co ma dać utrzymanie?	Praca w sferze produkcyjno-usługowej we wsi i poza wsią, działalność gospodarcza, turystyka.
W jaki sposób rozwiązują problemy?	Sporadyczne zebrania wiejskie, indywidualne interwencje u władz gminy.	W jaki sposób mają być rozwiązywane problemy?	Okresowe spotkania i zebrania wiejskie, spotkania z władzami gminy, współpraca z sąsiednimi miejscowościami, zwiększenie przepływu informacji między mieszkańcami.
Jak wygląda nasza wieś?	Wieś o zwartej zabudowie.	Jak ma wyglądać nasza wieś?	Estetycznie zagospodarowane posesje, segregacja odpadów i utrzymanie w czystości wsi, remont budynków, poprawa jakości chodników, założenie skwerów zieleni.

Jaki jest stan otoczenia i środowisko?	Czyste środowisko, brak zanieczyszczeń, w pobliżu wsi liczne tereny zielone.	Jaki ma być stan otoczenia i środowiska?	Czyste i przyjazne środowisko dla ludzi i przyrody, wykorzystanie naturalnych walorów przyrodniczych i turystycznych.
Jakie jest rolnictwo?	Indywidualne gospodarstwa rolne o małej specjalizacji.	Jakie ma być rolnictwo?	Innowacyjne, ekologiczne.
Jakie są powiązania komunikacyjne?	Malejąca ilość połączeń autobusowych z położonymi blisko Brojce Gryficami i Trzebiatowem.	Jakie mają być powiązania komunikacyjne?	Regularne połączenie komunikacyjne do pobliskich miast i do każdej miejscowości gminy.
Co proponujemy dzieciom i młodzieży?	Boisko, place zabaw.	Co zaproponujemy dzieciom i młodzieży?	Zajęcia w świetlicy wiejskiej, place zabaw, ścieżki rowerowe, spacerowe i przyrodnicze, udział w rozgrywkach sportowych, udział w imprezach folklorystycznych.

4. Opis planowanych zadań inwestycyjnych i przedsięwzięć aktywizujących społeczność lokalną

Plan Odnowy Miejscowości Brojce zakłada realizację wielu działań ze sfer społeczno-kulturalnego i gospodarczego życia mieszkańców. Celem planowanych inwestycji jest przede wszystkim poprawa poziomu życia mieszkańców Brojce, poprawa infrastruktury, rozwój tożsamości wiejskiej, zachowanie dziedzictwa kulturowego i specyfiki obszaru. Wymienione poniżej zadania zostały wpisane w Plan Odnowy Miejscowości po przeprowadzonych konsultacjach społecznych, w których udział brali mieszkańcy sołectwa, proboszcz parafii, Sołtys, Rada Sołecka, przedstawiciele instytucji i organizacji działających na terenie miejscowości.

1. Odnowienie elewacji i dachu drewnianej dzwonnicy kościoła w Brojcach

Cel, przeznaczenie: Zabytkowy kościół parafialny w Brojcach umiejscowiony jest na działce geodezyjnej nr 265. Powstanie wieży kościelnej datuje się na r. 1619; obecnie znajduje się ona w złym stanie technicznym. Elementy drewniane konstrukcji przez lata uległy korozji biologicznej, zawilgoceniu, zostały zniszczone

przez szkodniki znajdujące się w drewnie. Planuje się wykonanie ramy stalowej i fundamentów oraz przymocowanie jej do budynku na czas wymiany elementów, demontaż pokrycia dachu z gontów drewnianych i położenie nowego pokrycia, wzmocnienie/wymianę elementów konstrukcji dachowej, wymianę pokrycia zewnętrznego z desek drewnianych, montaż obróbek blacharskich, rynien i rur spustowych, wymianę drzwi zewnętrznych, wymianę posadzki, wykonanie drenażu i opaski przeciwwilgociowej wokół budynku. Wykonany został projekt budowlany; zakres prac został uzgodniony i zatwierdzony przez Zachodniopomorskiego Wojewódzkiego Konserwatora Zabytków w Szczecinie; uzyskano zatwierdzenie projektu przez i udzielenie pozwolenia na wykonanie robót budowlanych przez Wydział Urbanistyki, Architektury i Budownictwa Starostwa Powiatowego w Gryficach.

Wzmocnienie konstrukcji ma na celu odnowienie budynku architektury sakralnej wpisanego do rejestru zabytków. Przeznaczeniem operacji jest stworzenie warunków dla rozwoju społecznego ludności wiejskiej związane z utrzymaniem, odbudową i poprawą stanu dziedzictwa kulturowego. Działanie wpłynie na poprawę jakości życia na obszarach wiejskich, utrzymaniu tożsamości społeczności.

Koszt realizacji zadania: 320.000,00 (słownie złotych: trzysta dwadzieścia tysięcy)

Źródła pozyskania środków finansowych: 50% dofinansowania ze środków Unii Europejskiej, 50% wkład własny Parafii Rzymskokatolickiej p.w. Najświętszego Serca Pana Jezusa w Brojcach. W formie refundacji, Parafia zabezpieczy i przeznaczy 100 % środków na realizację zadania, a ubiegać się będzie o zwrot 50 % kosztów kwalifikowanych

Harmonogram realizacji: str. 35

2. Modernizacja sali gimnastycznej

Cel, przeznaczenie: Istniejąca sala gimnastyczna w Brojcach zlokalizowana jest na działce gminnej, przy szkole. Planuje się jej rozbudowę poprzez jej poszerzenie i budowę trybun dla widzów oraz remont dachu. Inwestycja wpłynie na poprawę poziomu życia mieszkańców, poprawę infrastruktury oraz rozwój tożsamości lokalnej społeczności. Inwestycja w znaczący sposób przyczyni się do poprawy istniejącej bazy sportowej odpowiedniej do potrzeb mieszkańców. Bezpieczeństwo i

funkcjonalność bazy sportowej zapewni poprawę stanu zdrowia i ogólnej sprawności fizycznej dzieci i młodzieży, z wykorzystaniem kultury fizycznej jako powszechnej i skutecznej formy walki z alkoholizmem i narkomanią, na które dzieci i młodzież wywodzące się ze środowiska wiejskiego, środowiska o wysokim bezrobociu (stopa bezrobocia ponad 35%) są narażone. Ułatwiając dostęp do bazy sportowej wytwarza się nawyk zdrowego stylu życia, rywalizacji sportowej i zasad fair play, co przekłada się później na lepsze współżycie oraz zachowania w społeczeństwie, rodzinie, czy życiu..

Koszt realizacji zadania: 800.000,00 zł (słownie złotych: osiemset tysięcy)

Źródła pozyskania środków finansowych: 75% dofinansowania ze środków Unii Europejskiej, 25% wkład własny gminy Brojce W formie refundacji, Gmina Brojce zabezpieczy i przeznaczy 100 % środków na realizację zadania, a ubiegać się będzie o zwrot 75 % kosztów kwalifikowanych

Harmonogram realizacji: str. 35

3. Modernizacja remizy Ochotniczej Straży Pożarnej w Brojcach

Cel, przeznaczenie: realizacja inwestycji przewiduje gruntowną poprawę stanu technicznego istniejącego budynku, rozbudowę i stworzenie w jego wnętrzu zaplecza, które mogłoby być efektywnie wykorzystywane przez mieszkańców miejscowości i sołectwa, a w szczególności jednostkę Ochotniczej Straży Pożarnej. Strażacy ochotnicy od lat oprócz prowadzenia na terenie nie tylko swojej miejscowości, sołectwa czy gminy akcji ratowniczych prowadzą działalność edukacyjną, kulturową, rozrywkową propagują kulturę fizyczną, organizują zawody sportowe, upowszechniają ideę wolontariatu i chęci niesienia pomocy potrzebującym zwłaszcza wśród dzieci i młodzieży (utworzenie młodzieżowej drużyny pożarniczej). Obecny stan techniczny istniejącego obiektu i jego najbliższe otoczenie jest na tyle niezadowolające, że wymaga natychmiastowej modernizacji. Brakuje w nim miejsca na szerszą działalność. Rozbudowana remiza stanie się obiektem bezpiecznym, funkcjonalnym, dostosowanym do użytku publicznego, sprzyjającym otoczeniu jak również wizytówką wsi. Nie bez znaczenia jest atrakcyjność lokalizacji zadania – w centrum wsi – jego modernizacja sprawi, że z rozbudowanego obiektu będą mogli korzystać wszyscy mieszkańcy miejscowości bez ograniczeń komunikacyjnych.

Zakres inwestycji obejmuje m.in.: rozbudowę istniejącego obiektu, remont elewacji, remont dachu wykonanie podłóg i posadzek, wymianę okien i drzwi, przeprowadzenie robót instalacyjnych. Celem zadania jest stworzenie ośrodka dla wszystkich mieszkańców Brojce zainteresowanych ideą Ochotniczej Straży Pożarnej i prowadzonej przez nią działalności.

Koszt realizacji zadania: 250.000,00 zł (słownie złotych: dwieście pięćdziesiąt tysięcy)

Źródła pozyskania środków finansowych: 75% dofinansowania ze środków Unii Europejskiej, 25% wkład własny gminy Brojce W formie refundacji, Gmina Brojce zabezpieczy i przeznaczy 100 % środków na realizację zadania, a ubiegać się będzie o zwrot 75 % kosztów kwalifikowanych

Harmonogram realizacji: str. 35

4. Remont i budowa chodników

Cel, przeznaczenie: ze względu na duże nasilenie ruchu samochodów osobowych oraz ciężarowych w ostatnim okresie, konieczne jest poprawa bezpieczeństwa pieszych jak i kierowców, ze szczególnym uwzględnieniem dzieci, które uczęszczają do szkoły w Brojcach. Inwestycja korzystnie wpłynie na poprawę bezpieczeństwa oraz na poprawę estetyki miejscowości.

Koszt realizacji zadania: 150.000,00 zł (słownie złotych: sto pięćdziesiąt tysięcy)

Źródła pozyskania środków finansowych: 75% dofinansowania ze środków Unii Europejskiej, 25% wkład własny gminy Brojce W formie refundacji, Gmina Brojce zabezpieczy i przeznaczy 100 % środków na realizację zadania, a ubiegać się będzie o zwrot 75 % kosztów kwalifikowanych

Harmonogram realizacji: str. 35

5. Remont przystanku autobusowego

Cel, przeznaczenie: inwestycja obejmuje oczyszczenie terenu, budowę nowej, estetycznej i funkcjonalnej wiaty przystankowe, wykonanie zatoczki autobusowej, budowę infrastruktury towarzyszącej tj. ławki, kosze na śmieci oraz postawienie tablicy informacyjnej. Zagospodarowanie terenu przy przystanku autobusowym ma pozwolić na poprawę bezpieczeństwa osób dorosłych oraz dzieci korzystających z

tego miejsca. Wdrożenie projektu ma poprawić wizerunek wsi oraz jej estetykę. Należy zwrócić uwagę na fakt, iż miejscowość znajduje się blisko wybrzeża Morza Bałtyckiego, dlatego niezmiernie ważne jest, aby miejscowość była atrakcyjna pod względem ładu przestrzennego.

Koszt realizacji zadania: 20.000,00 zł (słownie złotych: dwadzieścia tysięcy)

Źródła pozyskania środków finansowych: 75% dofinansowania ze środków Unii Europejskiej, 25% wkład własny gminy Brojce W formie refundacji, Gmina Brojce zabezpieczy i przeznaczy 100 % środków na realizację zadania, a ubiegać się będzie o zwrot 75 % kosztów kwalifikowanych

Harmonogram realizacji: str. 35

6. Budowa ścieżki rowerowej wraz z towarzyszącą jej infrastrukturą oraz właściwe jej oznakowanie

Cel, przeznaczenie: dla realizacja zadania istotny jest fakt, iż planowana ścieżka rowerowa przebiegać będzie po zdemontowanym torze niekursującej już kolei wąskotorowej. Stwarza to możliwość przyłączenia miejscowości Brojce do ścieżki rowerowej biegnącej przez cały teren gminy Brojce, oraz połączenia Mrzeżyna z Zalewem Stepnickim. Opcja ta poszerza atrakcyjność całej ścieżki, ale również podnosi walory turystyczne samych Brojce. Inwestycja zakłada dokładne wytyczenie przebiegu ścieżki, jej utwardzenie, budowę infrastruktury towarzyszącej (ławki, zadaszone miejsca odpoczynku) oraz instalację odpowiedniego oznakowania. Realizacja zadania wpłynie korzystnie przede wszystkim na poprawę atrakcyjności turystycznej miejscowości – bliskość wybrzeża Morza Bałtyckiego, kompleksów leśnych poszerza wachlarz potencjalnych użytkowników ścieżki. Ponadto, wdrożenie projektu wpłynie korzystnie na jakość infrastruktury komunikacyjnej we wsi, na terenie sołectwa oraz całej gminy- w konsekwencji nastąpi poprawa bezpieczeństwa ruchu oraz stanu estetyki przestrzeni publicznej.

Koszt realizacji zadania: 250.000,00 zł (słownie złotych: dwieście pięćdziesiąt tysięcy)

Źródła pozyskania środków finansowych: 75% dofinansowania ze środków Unii Europejskiej, 25% wkład własny gminy Brojce W formie refundacji, Gmina Brojce

zabezpieczy i przeznaczy 100 % środków na realizację zadania, a ubiegać się będzie o zwrot 75 % kosztów kwalifikowanych

Harmonogram realizacji: str. 35

7. Budowa boiska sportowego ze sztuczną nawierzchnią

Cel, przeznaczenie: W ramach programu powstanie kompleks dwóch boisk: boisko piłkarskie oraz boisko wielofunkcyjne. Przewidywana jest budowa budynku sanitarno – szatniowego. Wymagana warunkami zabudowy powierzchnia działki wynosi ok. 3 000m². Lokalizacja kompleksu zapewni bezpieczny i łatwy dojazd do obiektu (dzieci i młodzież będą mogły bez opieki dorosłych dojechać lub dojść do obiektu) oraz szybką i taną realizację inwestycji. Zatrudnienie trenera środowiskowego ma na celu profesjonalne prowadzenie zajęć sportowo – rekreacyjnych oraz zapewnienie bezpieczeństwa osobom przebywającym na obiekcie. Boisko piłkarskie o wymiarach 30 x 62 m (pole gry 26 x 56 m) ogrodzone do wysokości 4 m wraz z piłko – chwytem o wysokości 5 m oraz boisko wielofunkcyjne przeznaczone do piłki koszykowej i piłki siatkowej o wymiarach 19.1 x 32.1 m ogrodzone do wysokości 4 m. Boiska zostaną wyposażone w niezbędny sprzęt sportowy, boisko piłkarskie: bramki o wymiarach 2 x 5 m, chorągiewki przegubowe do zaznaczania narożników boiska, boisko wielofunkcyjne: stalowe kosze do piłki koszykowej (regulowane na wysokość), siatka do piłki siatkowej rozpięta na słupach. Ze względu na bezpieczeństwo użytkowników osprzęt jest mocowany do podłoża w tulejach. Na terenie zlokalizowano także budynek sanitarno – szatniowy.

Koszt realizacji zadania: 1.000.000,00 zł (słownie złotych: jeden milion)

Źródła pozyskania środków finansowych: 66% dofinansowania, 33% wkład własny gminy Brojce W formie refundacji, Gmina Brojce zabezpieczy i przeznaczy 100 % środków na realizację zadania, a ubiegać się będzie o zwrot 66 % kosztów kwalifikowanych

Harmonogram realizacji: str. 36

8. Urządzenie miejsca wypoczynku i rekreacji

Cel, przeznaczenie: Celem zadania jest pełne zagospodarowanie miejsca wypoczynku i rekreacji znajdującego się przy szkole w Brojcach. Teren przyszkolny jest ogólnie

dostępny dla mieszkańców miejscowości. Znajduje się tam plac zabaw, boisko do piłki nożnej, boisko do siatkówki. (zaplanowano jako osobne zadanie budowę boiska sportowego – na miejscu placu, z którego obecnie korzysta dzieci i młodzież). Zaplanowano ustawienie ławek, wytyczenie alejek i ich wyłożenie kostką „polbruk”, nasadzenie krzewów i drzew ozdobnych, wymianę ogrodzenia. Inwestycja wpłynie na wzrost atrakcyjności miejscowości, bezpieczeństwo mieszkańców (w szczególności dzieci), poprawie ulegnie jakość infrastruktury i życia mieszkańców Brojce.

Koszt realizacji zadania: 40.000,00 zł (słownie złotych: czterdzieści tysięcy)

Źródła pozyskania środków finansowych: 75% dofinansowania ze środków Unii Europejskiej, 25% wkład własny gminy Brojce W formie refundacji, Gmina Brojce zabezpieczy i przeznaczy 100 % środków na realizację zadania, a ubiegać się będzie o zwrot 75 % kosztów kwalifikowanych

Harmonogram realizacji: str. 36

9. Budowa i zamontowanie urządzeń placu zabaw w Brojcach

Cel, przeznaczenie: Projekt ten umożliwi pobudzenie aktywności mieszkańców, szczególnie dzieci i młodzieży. Budowa placu zabaw stworzy najmłodszym mieszkańcom Brojce nowe możliwości rekreacji oraz zdrowego i bezpiecznego wypoczynku. Plac zabaw będzie odpowiednio ogrodzony oraz dostosowany do wieku i siły fizycznej dzieci. Zamontowane na placu zabaw sprzęty wykonane będą z materiałów spełniających normy bezpieczeństwa

Ogólnodostępne centrum rozrywki i zabawy będzie motywowało dzieci do osiągania coraz wyższych poziomów aktywności ruchowej. Zabawy wymagające ruchu rozwijają ważne umiejętności fizyczne i socjalne, które mają znaczenie dla dobra dziecka w jego przyszłym rozwoju. Dzieci coraz więcej czasu spędzają w pomieszczeniach, z tego względu bardzo ważne jest wspieranie ćwiczeń fizycznych na świeżym powietrzu. Atrakcyjne wyposażenie placów zabaw zachęci dzieci do aktywnego spędzania wolnego czasu w obiekcie. Ma to ogromne znaczenie zwłaszcza w okresie wakacji, żniw, prac w polu, kiedy rodzice zajęci pracą nie będą mogli poświęcić zbyt wiele czasu dzieciom. Plac zabaw będzie bezpiecznym miejscem rozrywki i zabawy. Atrakcyjność lokalizacji zadania – w centrum wsi – sprawi, że ze zbudowanego placu zabaw będą mogli korzystać wszyscy mieszkańcy miejscowości

bez ograniczeń komunikacyjnych. Planowana lokalizacja placu zabaw – park w Brojcach.

Realizacja programu pomoże zaspokoić potrzeby młodzieży oraz da poczucie pozostałym mieszkańcom, podnoszenia standardu życia na wsi. Z planów rozwoju miejscowości wynika, iż nastawiają się one na rozwój turystyki. Inwestycja ta w zestawieniu z innymi planami spowoduje podniesienie atrakcyjności turystycznej.

Koszt realizacji zadania: 50.000,00 zł (słownie złotych: pięćdziesiąt tysięcy)

Źródła pozyskania środków finansowych: 75% dofinansowania ze środków Unii Europejskiej, 25% wkład własny gminy Brojce W formie refundacji, Gmina Brojce zabezpieczy i przeznaczy 100 % środków na realizację zadania, a ubiegać się będzie o zwrot 75 % kosztów kwalifikowanych

Harmonogram realizacji: str. 36

10. Budowa dróg transportu rolniczego

Cel, przeznaczenie: Inwestycja ta poprawi bezpieczeństwo, ułatwi przemieszczanie się mieszkańców wsi Brojce i okolic, ułatwi rolnikom dojazd do pól. Poprawi estetykę oraz warunki życia i pracy. Wpłynie na poprawę poziomu życia mieszkańców miejscowości Brojce oraz innych osób korzystających z tych dróg, przyczyni się do poprawy infrastruktury na obszarach wiejskich, wpłynie również na wzrost atrakcyjności inwestycyjnej.

Koszt realizacji zadania: 800.000,00 zł (słownie złotych: osiemset tysięcy)

Źródła pozyskania środków finansowych: 75% dofinansowania ze środków Unii Europejskiej, 25% wkład własny gminy Brojce W formie refundacji, Gmina Brojce zabezpieczy i przeznaczy 100 % środków na realizację zadania, a ubiegać się będzie o zwrot 75 % kosztów kwalifikowanych

Harmonogram realizacji: str. 36

11. Organizacja imprez sportowych i kulturalnych

Cel, przeznaczenie: Organizacja imprez sportowych i kulturalnych ma na celu kultywowanie tradycji społeczności oraz promowanie wsi i integrację jej mieszkańców. Rozwój kulturalny, choć nie przynosi bezpośrednich korzyści materialnych, wpływa na każdą dziedzinę życia. Jest katalizatorem przemian

społecznych, co będzie miało bezpośrednie przełożenie na inne dziedziny życia mieszkańców.

Koszt realizacji zadania: 10.000,00 zł (słownie złotych: dziesięć tysięcy) na jedną imprezę

Źródła pozyskania środków finansowych: 75% dofinansowania ze środków Unii Europejskiej, 25% wkład własny gminy Brojce W formie refundacji, Gmina Brojce zabezpieczy i przeznaczy 100 % środków na realizację zadania, a ubiegać się będzie o zwrot 75 % kosztów kwalifikowanych

Harmonogram realizacji: str. 35

12. Organizacja kursów doszkalających, nauki nowych zawodów

Cel, przeznaczenie: Na terenie Brojce występuje brak perspektyw zatrudnienia i rozwoju dla mieszkańców, byłych pracowników PGR-ów (do 1993 r. w Dargosławiu znajdowała się Stacja Hodowli Roślin zatrudniająca ok. 600 pracowników) spowodowanym niskim poziomem wykształcenia, niskimi kwalifikacjami zawodowymi oraz izolacją ośrodków popegerowskich zlokalizowanych w znacznej odległości od miast. Poszukujący pracy z uwagi na zmniejszającą się ilość połączeń komunikacyjnych, a tym samym utrudniony dojazd do innych miejscowości mają małą możliwość podjęcia pracy poza gminą. Pozostawiona własnemu losowi ludność wiejska musi szukać rozważnych dróg rozwoju rolnictwa i swojej wsi.

Duży odsetek mieszkańców Brojce to osoby od wielu lat bezrobotne, bez prawa do zasiłku a ich głównymi dochodami jest pomoc udzielana przez Ośrodek Pomocy Społecznej i sezonowa, dorywcza praca. Organizacja kursów doszkalających, nauki nowych zawodów przyczyni się do wzrostu poziomu zatrudnienia i spójności społecznej poprzez podnoszenie poziomu aktywności zawodowej oraz zdolności do zatrudnienia osób bezrobotnych i biernych zawodowo; tworzenia warunków równych szans edukacyjnych oraz zwiększenia uczestnictwa osób dorosłych w formalnym kształceniu ustawicznym; zmniejszenia obszarów wykluczenia społecznego.

Koszt realizacji zadania: 150 000,00 zł (słownie złotych: sto pięćdziesiąt tysięcy) na jeden projekt

Źródła pozyskania środków finansowych: 75% dofinansowania ze środków Unii Europejskiej, 25% wkład własny gminy Brojce W formie refundacji, Gmina Brojce

zabezpieczy i przeznaczy 100 % środków na realizację zadania, a ubiegać się będzie o zwrot 75 % kosztów kwalifikowanych

Harmonogram realizacji: str. 35

13. Zakup wyposażenia do sali wiejskiej w Brojcach

Cel, przeznaczenie: działająca sala wiejska jest zmodernizowana, do jej sprawnego funkcjonowania niezbędny jest zakup wyposażenia: krzeseł, stołów, szafek oraz wyposażenia kuchennego: kuchenki gazowej, patelni elektrycznej, zastawy stołowej, mebli kuchennych. Realizacja przedsięwzięcia przyczyni się do podniesienia standardu i atrakcyjności życia na obszarze wiejskim

Koszt realizacji zadania: 80 000,00 zł (słownie złotych: osiemdziesiąt tysięcy)

Źródła pozyskania środków finansowych: 75% dofinansowania ze środków Unii Europejskiej, 25% wkład własny gminy Brojce W formie refundacji, Gmina Brojce zabezpieczy i przeznaczy 100 % środków na realizację zadania, a ubiegać się będzie o zwrot 75 % kosztów kwalifikowanych

Harmonogram realizacji: str. 35

Harmonogram realizacji:

Lp.	Nazwa zadania	2008	2009	2010	2011	2012	2013	2014	2015
1.	Odnowienie elewacji i dachu drewnianej dzwonnicy kościoła w Brojcach								
2.	Modernizacja sali gimnastycznej								
3.	Modernizacja remizy Ochotniczej Straży Pożarnej w Brojcach								
4.	Remont i budowa chodników								
5.	Remont przystanku autobusowego								
6.	Budowa ścieżki rowerowej wraz z towarzyszącą jej infrastrukturą oraz właściwe jej oznakowanie								

7.	Budowa boiska sportowego ze sztuczną nawierzchnią								
8.	Urządzenie miejsca wypoczynku i rekreacji								
9.	Budowa i zamontowanie urządzeń placu zabaw w Brojczach								
10.	Budowa dróg transportu rolniczego								
11.	Organizacja imprez sportowych i kulturalnych								
12.	Organizacja kursów doszkalających, nauki nowych zawodów								
13.	Zakup wyposażenia do sali wiejskiej w Brojczach								

Wdrożenie Planu Odnowy Miejscowości rozpocznie się poprzez wprowadzenie go w życie uchwałą Rady Gminy Brojce po zatwierdzeniu go przez Zebranie Sołeckie Mieszkańców Brojcz. Wdrożenie Planu zaleca się Wójtowi Gminy Brojce, Radzie Sołeckiej miejscowości Brojce oraz Sołtysowi wsi Brojce.

Monitorowanie każdego przedsięwzięcia - czyli dbanie o prawidłowy jego przebieg przez cały czas jego trwania polegać będzie na systematycznym zbieraniu, zestawianiu i ocenie informacji rzeczowych i finansowych w postaci ustalonych wskaźników, które opisują jego postęp i efekty.

W monitorowaniu udział wezmą wszystkie podmioty oraz komórki organizacyjne Urzędu Gminy w Brojczach zaangażowane we wdrażanie Planu Odnowy Miejscowości Brojce. Oceną wdrażania Planu zajmie się Rada Sołecka.

Opracowany Plan Odnowy Miejscowości zakłada w przeciągu 8 najbliższych lat realizację kilku zadań. Istotą tych zadań jest pobudzenie aktywności środowisk lokalnych oraz stymulowanie współpracy na rzecz rozwoju i promocji wartości związanych z miejscową specyfiką społeczną i kulturową.

Zakładane cele Planu przewidują wzrost znaczenia wsi jako lokalnego ośrodka rozwoju kultury, edukacji, sportu i rekreacji.

Realizacja Planu Odnowy Miejscowości Brojce ma także służyć integracji społeczności lokalnej, większemu zaangażowaniu w sprawy wsi, zagospodarowaniu wolnego czasu dzieci i młodzieży oraz rozwojowi organizacji społecznych.

Wiceprzewodnicząca Rady

Aleksandra Dębicka

10

R

(

(