

Uchwała Nr XVII/136/2008

Rady Gminy w Brojcach

z dnia 29 grudnia 2008 r.

w sprawie zatwierdzenia Planu Odnowy Miejscowości Strzykocin na lata 2008 - 2015

Na podstawie art. 18 ust.2 pkt. 6 ustawy z dnia 8 marca 1990 r. o samorządzie gminnym (Dz. U. z 2001 r. Nr 142 poz. 1591z późniejszymi zmianami) uchwała się, co następuje:

§ 1. Zatwierdza się Plan Odnowy Miejscowości Strzykocin, stanowiący załącznik do niniejszej uchwały

§ 2. Wykonanie uchwały powierza się Wójtowi Gminy.

§ 3. Uchwała wchodzi w życie z dniem podjęcia

Wiceprzewodnicząca Rady



Aleksandra Dębicka

nie zgłaszam zastrzeżeń
pod względem prawnym
i redakcyjnym

52/495 **RADCA PRAWNY**

mgr Jan Kiebowicz

Załącznik do Uchwały Nr XVII/136/2008
Rady Gminy w Brojciech
z dnia 29 grudnia 2008 roku

Gmina Brojce



Plan Odnowy Miejscowości Strzykocin

na lata 2008 - 2015

Strzykocin, 2008

SPIS TREŚCI

1. Charakterystyka miejscowości, w której realizowana będzie operacja	str. 3
1.1 Położenie, przynależność administracyjna, powierzchnia, liczba ludności	str. 3
1.2 Rys historyczny	str. 7
1.2.1 Układ przestrzenny	str. 7
1.2.2 Zabudowa	str. 8
1.3 Struktura przestrzenna	str. 9
2. Inwentaryzacja zasobów służących odnowie miejscowości	str. 10
2.1 Zasoby przyrodnicze	str. 10
2.2 Dziedzictwo kulturowe	str. 11
2.3 Obiekty i tereny	str. 12
2.4 Infrastruktura społeczna	str. 13
2.5 Infrastruktura techniczna	str. 14
2.6 Gospodarka i rolnictwo	str. 15
2.7 Kapitał społeczny i ludzki	str. 16
3. Ocena mocnych i słabych stron miejscowości, w której będzie realizowana operacja	str. 19
4. Opis planowanych zadań inwestycyjnych i przedsięwzięć aktywizujących społeczność lokalną	str. 22

1. Charakterystyka miejscowości, w której realizowana będzie operacja

1.1 Położenie, przynależność administracyjna, powierzchnia, liczba ludności

Strzykocin położony jest w północnej części województwa zachodniopomorskiego w odległości 3 km na północny wschód od drogi Gryfice – Rzesznikowo. Od strony południowo – wschodniej osada sąsiaduje z Grądem od południowego-zachodu z Brojcami, od północnego-zachodu z Łatnem i od północy z Dargosławiem. 25 km od wybrzeża Morza Bałtyckiego. Strzykocin położony jest na pofalowanym terenie morenowym, wnieznacznym stopniu porośniętym lasami. (bezpośrednio na południe znajduje się niewielki kompleks lasny), wykorzystywanym rolniczo. Bezwzględna wysokość terenu wsi wynosi od 26 do 36 m n.p.m.



Całość powierzchni Gminy Brojce to niecałe 118 km². Grunty przynależnie ewidencyjnie do obrębu Strzykocin zajmują obszar 13,61 km², co stanowi ponad 11% powierzchni gminy; z czego blisko 7 km² zajmują grunty orne. Pozostała część to obszary zielone (łąki, pastwiska, sady, lasy), tereny mieszkalne, drogi. Zajmowany obszar stawia miejscowość na pierwszym pod względem wielkości.

Tabela nr 1. Powierzchnia miejscowości Gminy Brojce

lp	Numer obrębu ewidencyjnego	Nazwa obrębu ewidencyjnego	Powierzchnia matematyczna w ha	Powierzchnia w km ²	% udział w powierzchni Gminy
1.	0012	Strzykocin	1361,1363	13,61	11,59%
2.	0010	Przybiernowo	996,0762	9,96	8,48%
3.	0004	Dargosław	993,5074	9,94	8,47%
4.	0003	Uniestowo	972,9981	9,73	8,29%
5.	0006	Mołstowo	956,6567	9,57	8,15%
6.	0008	Brojce	907,7934	9,08	7,73%
7.	0014	Kiełpino	905,2837	9,05	7,71%
8.	0013	Stołąż	812,6485	8,13	6,93%
9.	0002	Darzewo	784,1402	7,84	6,68%
10.	0011	Tapadły	617,3988	6,17	5,26%
11.	0007	Pruszcz	569,1074	5,69	4,85%
12.	0001	Żukowo	560,8808	5,61	4,78%
13.	0005	Bielikowo	481,1887	4,81	4,10%
14.	0017	Smokęcino	406,5615	4,07	3,47%
15.	0016	Grąd	288,4538	2,88	2,45%
16.	0015	Raciborów	124,8314	1,25	1,06%
Łącznie:			11738,6629	117,39	100,00%

Źródło: Opracowanie własne na podstawie danych ewidencyjnych Urzędu Gminy Brojce.

Według danych Urzędu Gminy w Brojcach na dzień 31 grudnia 2007 r. w Strzykocinie zamieszkiwało 175 osób, w tym 83 kobiet i 92 mężczyzn; stanowiło to 4,5% ogółu mieszkańców gminy Brojce. Plasuje to Strzykocin na siódmym miejscu pod względem wielkości miejscowości ze względu na ilość mieszkańców. W Strzykocinie na 100 mężczyzn przypadało 90 kobiet; prawidłowość ta może wynikać z faktu iż część kobiet migruje ze wsi do miast w celu znalezienia zatrudnienia i zdobycia kwalifikacji oraz umiejętności, gdyż specyficzna struktura zatrudnienia na wsi umożliwia zdobycie zatrudnienia bardziej mężczyznom niż kobietom (dominują prace wymagające większego wysiłku fizycznego)

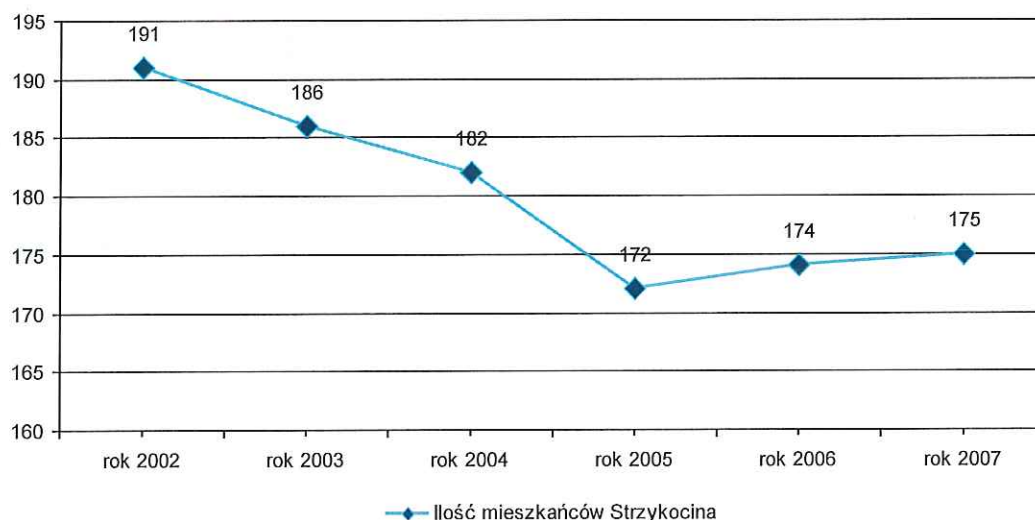
Tabela nr 2 Ilość mieszkańców Strzykocina w porównaniu do ilości mieszkańców innych miejscowości gminy Brojce. Stan na 31.12.2007 r.

lp.	Miejscowość	Kobiety	Mężczyźni	ŁĄCZNIE	% ogółu mieszkańców gminy Brojce
1.	Brojce	629	660	1289	32,97%
2.	Dargosław	164	168	332	8,49%
3.	Przybiernowo	148	179	327	8,36%
4.	Kiełpino	133	137	270	6,91%
5.	Bielikowo	130	124	254	6,50%
6.	Żukowo	93	120	213	5,45%
7.	Strzykocin	83	92	175	4,48%
8.	Tapadły	82	85	167	4,27%
9.	Darzewo	59	84	143	3,66%
10.	Pruszcz	66	76	142	3,63%
11.	Stołąż	65	75	140	3,58%
12.	Mołstowo	67	66	133	3,40%
13.	Smokęcino	44	50	94	2,40%
14.	Uniestowo	26	37	63	1,61%
15.	Grąd	29	26	55	1,41%
16.	Łatno	23	24	47	1,20%
17.	Cieszycze	19	23	42	1,07%
18.	Raciborów	15	9	24	0,61%
Gmina BROJCE		1875	2035	3910	100

Źródło: Opracowanie własne na podstawie danych ewidencyjnych Urzędu Gminy w Brojciech.

Na przestrzeni ostatnich sześciu lat ilość mieszkańców Strzykocina zmalała.

Wykres nr 1. Ilość mieszkańców Strzykocina w latach 2002 - 2007



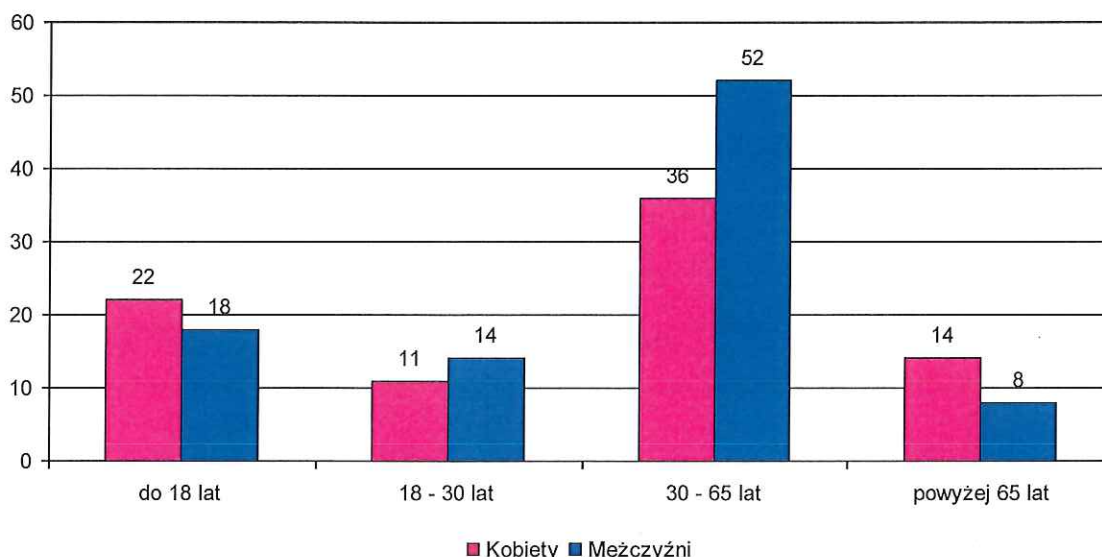
Źródło: Opracowanie własne na podstawie danych ewidencyjnych Urzędu Gminy w Brojciech.

W populacji miejscowości istotne znaczenie ma struktura ludności w wieku produkcyjnym. I tak na koniec 2007 roku w Strzykocinie zamieszkiwało:

- 40 osoby w wieku do lat 18 co stanowiło 22,86 % ogółu mieszkańców
- 25 osób w wieku 18 – 30 lat, co stanowiło 14,29% ogółu mieszkańców
- 88 osób w wieku 30 – 65 lat, co stanowiło 50,29% ogółu mieszkańców
- 22 osoby w wieku powyżej 60 lat, co stanowiło 12,57% ogółu mieszkańców

Duży odsetek osób w wieku produkcyjnym – 64,57% - jest bardzo istotny ze względu kształtowania się zasobów pracy. Korzystny jest również fakt, iż Strzykocin zamieszkuje blisko dwukrotnie więcej osób w wieku przedprodukcyjnym w porównaniu z osobami w wieku poprodukcyjnym. Analizując strukturę wiekową mieszkańców Strzykocina na koniec 2007 r., należy stwierdzić, iż odbiegała ona od struktury demograficznej województwa zachodniopomorskiego jak i całej Polski. W roku 2007 odsetek osób zarówno w wieku przedprodukcyjnym (Strzykocin 22,86, zachodniopomorskie 21, Polska 19,7) jak i produkcyjnym (Strzykocin 64,57, zachodniopomorskie 65, Polska 64,4) był znacznie wyższy od średniej w województwie i kraju. Jednocześnie odsetek osób w wieku poprodukcyjnym w Strzykocinie był niższy od średniej w województwie i kraju (Strzykocin 12,57, zachodniopomorskie 13,9, Polska 15,9).

Wykres nr 2. Mieszkańcy Strzykocina w przedziałach wiekowych i wg płci



Źródło: Opracowanie własne na podstawie danych ewidencyjnych Urzędu Gminy w Brojcach wg stanu na dzień 31 grudnia 2007 r.

1.2 Rys historyczny

Strzykocin jest wsią o metryce średniowiecznej, wzmiankowana w źródłach po raz pierwszy w XII w.; osada była wówczas uposażeniem klasztoru w Białobłokach. W XV w. Strzykocin stał się lennem rodu Manteuffel i pozostawał w rękach tej rodziny aż do początku XIX w., będąc – podobnie jak i inne wsie okresowo dzielony lub czasowo odsprzedawany czy zastawiany. W 1789 roku osada otrzymała status dóbr alodialnych. W 1804 r. Zofia Henrietta von Manteuffel (de Domo von Mellin) scaliła w swym ręku podzielone uprzednio grunta wsi. W 1821 r. wieś zakupił niejaki Gnidke, który przekazał majątek w wianie swej córce, wydanej za męża Henryka Karola Guse; właścicielka ta wspomniana jest przez źródła jeszcze w 1892 r. Spis adresowy z 1914 r. Sophie von Holstein (mieszkającą na stałe w Gryficach; w pierwszym przypadku administratorem był Karl Keyser, a w drugim niejaki Gessner.

W 1892 r. ogólny areał Strzykocina wynosił 832 ha, w 1914 r. - 931 ha, a w 1939 r. - 950 ha (w tym grunty orne ca 700 ha, lasy 133 h, łąki i pastwiska po 50 ha. Profil hodowlany zespołu nastawiony był na owce (w 1892 r. ok. 1600 szt.), a następnie bydło (w 1939 r. ca 250 szt.); okresowo hodowano również trzodę chlewną (np. W 1914 r. ca 500 szt.; a w 1939 r. ca 100 szt.).

W latach 1945 – 1948 w majątku stacjonowały wojska radzieckie; później zespół ten przekształcono w samodzielne PGR. Od 1970 r. gospodarstwo Strzykocin funkcjonowało w ramach Stacji Hodowli Roślin w Dargosławiu.

1.2.1 Układ przestrzenny

Analiza układu sieci drożnej i rozplanowania zabudowy – w oparciu o dostępny materiał kartograficzny – skłania do przypuszczenia, że Strzykocin był pierwotnie wsią owalnicową o wrzecionowatym nawsiu. Za domysłem takim przemawia również średniowieczna metryka osady. Destrukcja pierwotnej formy przestrzennej nastąpiła nie później niż w XVIII w. i związana była z powstaniem i rozwojem zespołu folwarcznego. Całkowitemu zatarciu uległy środkowa i południowo – wschodnia część nawsia oraz północno wschodnia pierzeja dotychczasowej zabudowy, znikła również droga obiegająca niegdyś wieś po stronie północno- wschodniej. Zabudowa na

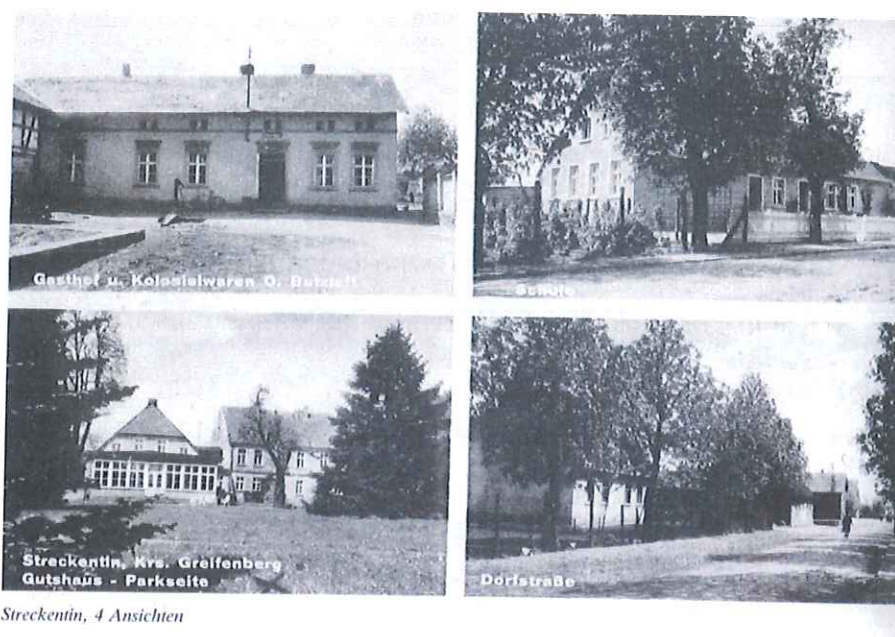
południowo – wschodnim i północno – zachodnim krańcu wsi uległa rozluźnieniu i zmianie charakteru (np. po stronie południowo- wschodniej powstały zabudowania robotników folwarcznych. Wieś w wyniku tych przekształceń nabrała cech ulicówki o stosunkowo luźnej zabudowie. Historycznie wykształcona sieć drożna w ostatnich trzech stuleciach nie uległa zmianom, poza otwarciem komunikacyjnym w kierunku północno – zachodnim, ku Łatnu.

1.2.2. Zabudowa

Pierwotnie dominowała zabudowa chłopska (zagrodowa), w oparciu o historycznie wykształconą strukturę własności. Po nowym wytyczeniu wsi i przekształceniu sieci drożnej (w XVIII lub na początku XIX w) doszło do powstania zespołu folwarcznego, który z czasem stał się dominującym elementem w strukturze zabudowy wsi. Majątek miał kompozycję zgeometryzowaną o charakterze otwartym. Zabudowania rozmieszczone były na obrzeżach przestronnego prostokątnego dziedzińca gospodarczego, rozdzielonego w połowie główną drogą wiejską. Po północno-wschodniej i południowo-wschodniej stronie majątku znajdowała się kolonia wielorodzinnych budynków mieszkalnych (dwojaków i czworaków), rozlokowanych po obu stronach głównej drogi, w obrębie niewielkich, płytkich działek siedliskowych.

W zabudowie mieszkalnej kolonii dla robotników rolnych w końcu XIX i początkach XX w. wymieniono większość dwojaków i czworaków; budynki nowe wybudowano z cegły ceramicznej, przykrywając je bądź wysokimi dachami dwuspadowymi, bądź również dwupołaciowymi lecz spłaszczonymi. Forma architektoniczna i charakter użytkowy tych obiektów nie odbiegał od powszechnie występujących wzorców. W okresie tym jednak istniały również budynki starsze (z trzeciej ćwierci XIX w), budowane z kamienia łamanego.

Rycina Nr 1. Strzykocin w latach 40-tych XX w.



1.3 Struktura przestrzenna

Wykształcona w XIX w. forma przestrzenna osady nie uległa współcześnie przemianom. W pełni czytelne jest rozplanowanie zespołu pofolwarcznego i liniowa kompozycja kolonii mieszkalnej dla robotników rolnych zatrudnionych niegdyś w majątku.

Kompozycja zespołu pofolwarcznego odpowiada stanowi z końca XIX w, choć część komponentów zabudowy z tego okresu została współcześnie zastąpiona przez obiekty nowe lub wyburzona. Zachowane budynki są jednak ogólnie zdewaloryzowane, zaniedbane i w złym stanie technicznym. Ściany dworu wtórnie oszalowane; obiekt jest opuszczony i zaniedbany.

Zabudowania dawnych robotników rolnych (dwójki i czworaki) zostały współcześnie w mniejszym lub większym stopniu zdewaloryzowane (przebudowano między innymi otwory okienne, w części przypadków dachy, otynkowano ściany lub ogólnie zaniedbano).

Pojedynczo we wsi (na południowo-wschodnim krańcu i w części północnej) występują średniorolne zagrody, najczęściej trzybudynkowe, z domami ulokowanymi w głębi podgórz, kalenicowo względem drogi.

2. Inwentaryzacja zasobów służących odnowie miejscowości

2.1 Zasoby przyrodnicze

Strzykocin położony jest na pofałdowanym terenie morenowym, w nieznacznym stopniu porośniętym lasami. Bezpośrednio na południe od miejscowości znajduje się niewielki kompleks leśny. Bezwzględna wysokość terenu wsi wynosi od 28 do 36 m n.p.m.

W obrębie Strzykocina znajduje się park o powierzchni 2,4 ha. Park wpisany jest do spisu parków i ogrodów zabytkowych w Polsce pod nr 990/80 jako dworski. W drzewostanie dominują egzemplarze 100 – 120 letnie: kasztanowce, lipy, orzechy włoskie, dęby szypułkowe odmiany stożkowej, dęby czerwone, buki zwyczajne odmiany zwisającej oraz cyprysiki groszkowe.

Tulipanowiec w parku w Strzykocinie



1 km na zachód od Strzykocina przepływa rzeka Mołstowa, która wraz z przyległymi do niej partiami leśnymi, torfowiskami oraz podmokłymi łąkami z chronionymi i rzadkimi roślinami tworzy niepowtarzalny krajobraz; została oceniona jako obiekt o walorach ponadregionalnych pod względem walorów ekosystemu, szaty roślinnej, flory i fauny. Wskazania konserwatorskie wskazują na objęcie tego terenu

ochroną prawną ze szczególnym uwzględnieniem tarlisk minogów i ryb łososiowatych.

Widok na rzekę Mołstowa



2.2 Dziedzictwo kulturowe

Na terenie Strzykocina wśród obiektów zabytkowych, obiektów o wartościach historycznych czy też sentymentalnych wyróżnić można:

- park – stanowi otoczenie byłego dworu i folwarku, park wpisany jest do spisu parków i ogrodów zabytkowych w Polsce pod nr 990/80 jako dworski. W drzewostanie dominują egzemplarze 100 – 120 letnie: kasztanowce, lipy, orzechy włoskie, dęby szypułkowe odmiany stożkowej, dęby czerwone, buki zwyczajne odmiany zwisającej oraz cyprysiki groszkowe.
- dwór strzykociński wzniesiony został na początku XIX w. w technice ryglowej, jako obiekt jednokondygnacyjny. Na przełomie XIX i XX w. obiekt połączono z dwukondygnacyjnym, bezstylowym skrzydłem niewielką przybudówką. Na początku XX w. przy ścianie południowo-wschodniej dostawiono jeszcze jedną dobudówkę. Obecnie w złym stanie technicznym.
- dwa nieczynne cmentarze - w drugiej połowie XIX w, na południowo-wschodnim krańcu wsi, w odległości około 50 m od wyrobiska piasku założono cmentarz o powierzchni około 0,3 ha. Obrzeża tej niewielkiej nekropolii obsadzono dębami; ponadto na terenie rosły pojedyncze drzewa liściaste i iglaste. Na początku XX w. na terenie zrehabilitowanego wyrobiska piasku

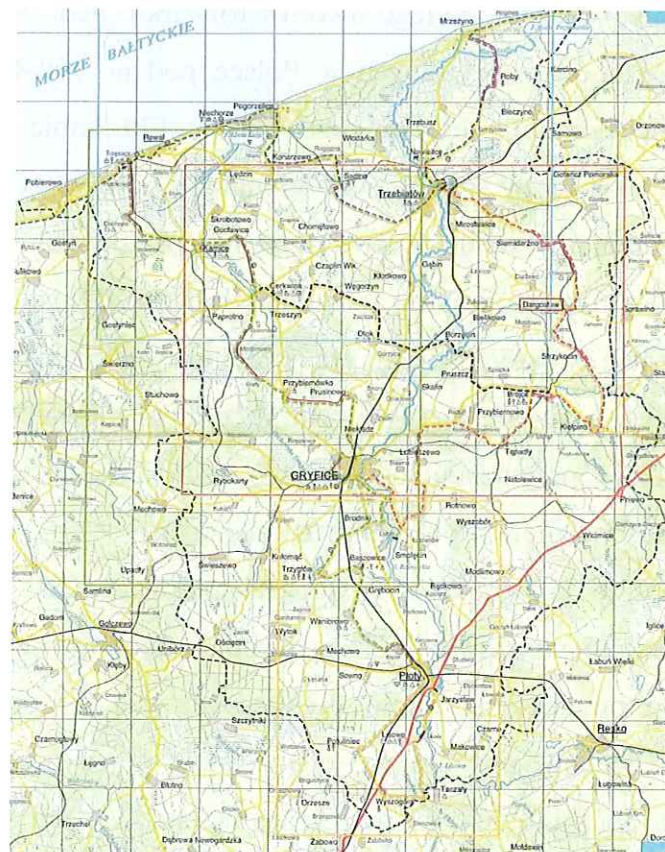
założono drugi cmentarz o powierzchni 0,15 ha, obsadzony na granicy świerkami. Obecnie rozplanowanie kwater nieczytelne, zachowała się natomiast część mogił. Drzewostan historyczny zachował się w 40%.

2.3 Obiekty i tereny

Na terenie Strzykocina brak jest typowych miejsc przeznaczonych pod skwery zieleni czy też plac główny miejscowości. Wynika to z historycznie ukształtowanego układu przestrzennego wsi Centrum rekreacji w razie potrzeb spełnia teren parku. Znajduje się tam niepełnowymiarowe boisko trawiaste, boisko do siatkówki z możliwością rozgrywania piłki siatkowej plażowej, plac zabaw dla dzieci. Teren jest ogólniedostępny.

Przez teren miejscowości przebiega oznaczony czerwonym kolorem szlak rowerowy GRYFLAND, wytyczony w 2005 roku przez kadrę znakarzy szlaków rowerowych Oddziału Szczecińskiego PTTK im. Stefana Kaczmarka i określony jako szlak prowadzący przez leśne ostępy i skraj pojezierza, gratkę dla miłośników przyrody.

Przebieg szlaków rowerowych GRYFLAND



2.4 Infrastruktura społeczna

Infrastruktura społeczna stanowi materialną podstawę przekazu usług socjalnych, oświatowych i kulturalnych miejscowości. I tak, w tym zakresie w Strzykocinie można wyróżnić:

- **Ośrodek Pomocy Społecznej** – mieści się w Brojcach, realizuje zadania wynikające z ustawy o pomocy społecznej i świadczeń rodzinnych. Oferta jednostki skierowana jest do mieszkańców Gminy, którzy znajdują się w trudnej sytuacji bytowo – materialnej i zdrowotnej. Wspiera osoby i rodziny w wysiłkach zmierzających do zaspokojenia niezbędnych potrzeb i umożliwia im życie w warunkach odpowiadających godności człowieka.
- **Biblioteka** – w samym Strzykocinie nie ma biblioteki lecz mieszkańcy korzystać mogą z Gminnej Biblioteki Publicznej znajdującej się w Brojcach, a której terenem działalności jest cały obszar Gminy. Biblioteka służy zaspokajaniu potrzeb oświatowych, kulturalnych i informacyjnych społeczeństwa Gminy oraz uczestniczy w upowszechnianiu wiedzy i kultury.

Do zadań Biblioteki należy:

- gromadzenie, opracowywanie, przechowywanie i ochrona materiałów bibliotecznych,
- obsługa użytkowników, przede wszystkim udostępnianie zbiorów oraz prowadzenie działalności informacyjnej, zwłaszcza informowanie o zbiorach własnych i innych bibliotek,
- prowadzenie działalności bibliograficznej, dokumentacyjnej, edukacyjnej i popularyzatorskiej,
- udostępnianie zbiorów na miejscu, wypożyczanie na zewnątrz, prowadzenie wymiany międzybibliotecznej,
- organizowanie czytelnictwa i udostępnianie materiałów bibliotecznych mieszkańcom Gminy
- współdziałanie z innymi bibliotekami i instytucjami kultury w zakresie rozwijania czytelnictwa i zaspokajania potrzeb oświatowych i kulturalnych społeczności Gminy,

- tworzenie i udostępnianie baz danych katalogowych, bibliograficznych i faktograficznych,
- organizowanie i prowadzenie różnych form pracy z czytelnikiem, służących popularyzacji książki, sztuki i nauki oraz upowszechnianiu dorobku kulturalnego Gminy

Biblioteka współpracuje z innymi bibliotekami, instytucjami kultury, podmiotami prowadzącymi działalność kulturalną, stowarzyszeniami oraz organami władz publicznych zajmujących się działalnością kulturalną. Z dniem 1 maja 2007 r. Biblioteka została ustanowiona Uchwałą Rady Gminy samodzielną, samorządową instytucją kultury i z chwilą wpisania do rejestru samorządowych instytucji kultury prowadzonego przez Urząd Gminy w Brojcach uzyskała osobowość prawną.

2.5 Infrastruktura techniczna

Infrastruktura techniczna to urządzenia, sieci przesyłowe i związane z nimi obiekty świadczące niezbędne i podstawowe usługi dla określonej jednostki przestrzenno-gospodarczej (osiedla, dzielnicy, miasta, zakładu przemysłowego itp.) w zakresie energetyki, dostarczania ciepła, wody, usuwania ścieków i odpadów, transportu, teletechniki itp.

Wieś posiada sieć wodociągową. Gospodarstwa domowe nie posiadają kanalizacji, wykorzystywane są zbiorniki bezodpływowe (szamba). Ujście wody pitnej dla miejscowości znajduje się w Cieszycach. Na terenie wsi występuje zorganizowana zbiórka odpadów komunalnych, ustawione są pojemniki do selektywnej zbiórki odpadów (papier, szkło tworzywa sztuczne). Gospodarkę odpadami stałymi rozwiązuje mieszczące się w miejscowości Dargosław składowisko odpadów komunalnych o pojemności 11 000 m³, oddane do eksploatacji w 1995 r. Użytkownikiem jest Urząd Gminy w Brojcach. Wysypisko jest eksploatowane na podstawie decyzji z dnia 13.02.1998 r. znak NBiOŚ7351/9/98. Istniejące składowisko zabezpiecza potrzeby gminy na okres około 15 lat. Nie przyjmuje się tam jednak odpadów niebezpiecznych. Ten problem rozwiązano poprzez ustalenie punktów zbiórki odpadów niebezpiecznych (np. baterii); mieszkańcy Strzykocina odpady takie

mogą składować w punktach mieszczących się w szkole podstawowej w Brojcach, gimnazjum w Brojcach. Na terenie Strzykocina występuje pełne zaopatrzenie w energię elektryczną, miejscowość posiada sieć telekomunikacyjną z centralą telefoniczną mieszczącą się w Brojcach w budynku poczty. Brak jest sieci gazowej. Do celów gospodarczych wykorzystywany jest gaz płynny propan-butan z butli. Gospodarka cieplna w Strzykocinie opiera się na indywidualnych źródłach ciepła opalanych paliwem stałym. Istniejące źródła ciepła zaspokajają potrzeby poszczególnych odbiorców, jedynie stan techniczny tych obiektów w większości nie odpowiada obowiązującym normom, a ich niska sprawność, wysoki poziom emisji zanieczyszczeń do powietrza atmosferycznego czy też wysokie koszty eksploatacji, sprawiają, że stają się one nieekonomiczne. W związku z tym zachodzi konieczność modernizacji istniejących źródeł ciepła oraz racjonalizacji wykorzystania energii i ochrony powietrza atmosferycznego. Zrealizować to można poprzez modernizację kotłów, wymianę rur w sieciach zewnętrznych. Konieczna jest również termorenowacja budynków, wymiana złej stolarki okiennej, montaż liczników ciepła, wodomierzy na ciepłą wodę, zaworów termostatycznych grzejnikowych, zastosowanie nowoczesnej automatyki.

Mieszkańcy Strzykocina korzystają na terenie Gminy z drogi wojewódzkiej nr 105, ponadto z 10 dróg gminnych oraz 8 powiatowych. Istniejący układ drogowy nie odpowiada potrzebom wzrastającego ruchu samochodowego jak i funkcjonowania komunikacji zbiorowej. Istniejąca sieć o niskich parametrach technicznych i w dużej mierze złym stanie nie gwarantuje obsługi na odpowiednim poziomie istniejących i planowanych inwestycji. Strzykocin posiada połączenie autobusowe PKS z Gryficami. Rola PKP jako środka komunikacji publicznej jest dość ograniczona ze względu na fakt, iż na terenie gminy nie działa żadna stacja tejże kolei. Najbliższe w Trzebiatowie i Gryficach.

2.6 Gospodarka i rolnictwo

Strzykocin jest miejscowością rolniczą. Na terenie Strzykocina występują na gruntach ornych klasy od IIIb do VI. Wyróżnia się 5 gospodarstw rolnych. Rolnictwo w Strzykocinie w przeważającej części oparte jest na drobnych, indywidualnych gospodarstwach ze słabą specjalizacją. Wymaga ono znalezienia kierunków upraw i

hodowli oraz przetwórstwa rolno-spożywczego, zapewniających opłacalność i mogących stanowić podstawy utrzymania rodziny.

Transformacja ustrojowa istotnie zmieniła warunki życia na wsi. W gospodarce wolnorynkowej ujawniło się z pełnymi konsekwencjami ekonomicznymi i społecznymi nie w pełni uświadamiane i nie znane wcześniej bezrobocie. Powszechnie towarzyszy tym zmianom postawa biernego oczekiwania na wsparcie i pomoc ze strony państwa. Na terenie Strzykocina występuje brak perspektyw zatrudnienia i rozwoju dla mieszkańców, byłych pracowników PGR-ów (do 1993 r. w Dargosławiu znajdowała się Stacja Hodowli Roślin zatrudniająca ok. 600 pracowników) spowodowane niskim poziomem wykształcenia, niskimi kwalifikacjami zawodowymi oraz izolacją ośrodków popegerowskich zlokalizowanych w znacznej odległości od miast. Poszukujący pracy z uwagi na zmniejszającą się ilość połączeń komunikacyjnych, a tym samym utrudniony dojazd do innych miejscowości mają małą możliwość podjęcia pracy poza gminą. Pozostawiona własnemu losowi ludność wiejska musi szukać adekwatnych do sytuacji dróg rozwoju rolnictwa i swojej wsi. Znaczne oddalenie wsi od większych miast (Szczecin, Koszalin) nie sprzyja rozwojowi gospodarstwu. Lecz peryferyjne usytuowanie w stosunku do większych aglomeracji, korzystne usytuowanie terenów wywołuje potrzebę rozwijania potencjału lokalnego w strefach produkcyjnych głównie, związanych z produkcją rolną, usługową oraz turystyczną. Na terenie wsi brak jest podmiotu gospodarczego, który inicjowałby proces tworzenia i dystrybucji produktu towarowego i usług będących główną siłą napędową rozwoju gospodarczego w niewielkich aglomeracjach wiejskich. Na terenie Strzykocina znajduje się zakład przetwórstwa drzewa Komi-Drew, sklep spożywczo-przemysłowy.

2.7 Kapitał społeczny i ludzki

Na terenie Strzykocina działają następujące organizacje:

Ochotnicza Straż Pożarna - działa na podstawie ustawy z dnia 7 kwietnia 1989 r. - prawo o stowarzyszeniach oraz ustawy z dnia 24 sierpnia 1991 r. o ochronie przeciwpożarowej, a także opracowanego statutu.

Celem działalności Ochotniczej Straży Pożarnej jest:

- prowadzenie działalności mającej na celu zapobieganie pożarom oraz współdziałanie w tym zakresie z instytucjami i stowarzyszeniami,
- branie udziału w akcjach ratowniczych przeprowadzanych w czasie pożarów, zagrożeń ekologicznych związanych z ochroną środowiska oraz innych klęsk i zdarzeń.
- informowanie ludności o istniejących zagrożeniach pożarowych i ekologicznych oraz sposobach ochrony przed nimi.
- rozwijanie wśród członków Ochotniczej Straży Pożarnej kultury fizycznej i sportu oraz prowadzenie działalności kulturalno - oświatowej i rozrywkowej.
- uczestniczenie i reprezentowanie OSP w organach samorządowych i przedstawicielskich.
- wykonywanie innych zadań wynikających z przepisów o ochronie przeciwpożarowej oraz niniejszego statutu.

Wymienione powyżej zadania i cele Ochotnicza Straż Pożarna realizuje przez:

- organizowanie zespołów do prowadzenia kontroli stanu ochrony przeciwpożarowej w miejscowości własnej i pomocy wzajemnej.
- Organizowanie spośród swoich członków pododdziałów pożarniczych.
- przedstawianie organom władzy samorządowej i administracji rządowej wniosków w sprawach ochrony przeciwpożarowej.
- prowadzenie podstawowego szkolenia pożarniczego członków OSP i współdziałanie z Państwową Strażą Pożarną w organizowaniu szkolenia funkcyjnych OSP.
- organizowanie młodzieżowych i kobiecych drużyn pożarniczych.
- organizowanie zawodów sportowych i imprez propagujących kulturę fizyczną.
- prowadzenie innych form działalności mających na celu wykonanie zadań wynikających z ustawy o ochronie przeciwpożarowej i niniejszego statutu.

Stowarzyszenie Na Rzecz Rozwoju Ziemi Brojeckiej - działa na podstawie ustawy z dnia 7 kwietnia 1989 r. - prawo o stowarzyszeniach

Celem Stowarzyszenia jest działalność społecznie użyteczna w sferze zadań publicznych między innymi w zakresie :

- podtrzymywania tradycji narodowej, pielęgnowania polskości oraz rozwoju świadomości narodowej, obywatelskiej i kulturowej;
- wspierania i kreowania społeczno-kulturalnych inicjatyw wiejskich, gminnych i regionalnych mających służyć dzieciom, młodzieży oraz całej społeczności lokalnej;
- pomocy materialnej, technicznej i merytorycznej w zdobyciu wykształcenia na poziomie szkół podstawowych, gimnazjów, średnich i wyższych;
- krajoznawstwa oraz wypoczynku dzieci i młodzieży;
- kultury, sztuki, ochrony dóbr kultury i tradycji;
- upowszechniania kultury fizycznej i sportu;
- rozwijanie i propagowanie idei oraz podejmowanie działań na rzecz ochrony środowiska
- porządku i bezpieczeństwa publicznego oraz przeciwdziałania patologiom społecznym
- działań na rzecz integracji europejskiej oraz rozwijania kontaktów i współpracy między społeczeństwami.

Ludowy Uczniowski Klub Sportowy - Klub działa zgodnie z ustawą o kulturze fizycznej, ustawą- „Prawo o stowarzyszeniach”, ustawą o systemie oświaty oraz własnym statutem, do jego celów i zadań należy:

- planowanie i organizowanie pozalekcyjnego życia sportowego uczniów w oparciu o możliwości obiektowe i sprzętowe szkoły oraz przy pomocy organizacyjnej i materialnej rodziców i sympatyków Klubu;
- angażowanie wszystkich uczniów do różnorodnych form aktywności ruchowej, gier i zabaw dostosowanych do wieku, stopnia sprawności i zainteresowań sportowych;
- uczestniczenie w imprezach sportowych organizowanych na obszarze działania samorządu terytorialnego i poza nim
- organizowanie zajęć sportowych dla uczniów szkoły w celu wszechstronnego rozwoju ich sprawności fizycznej i umysłowej;
- organizowanie działalności sportowej ze szczególnym uwzględnieniem funkcji zdrowotnych;

- organizowanie uczniom wszystkich klas różnorodnych form współzawodnictwa sportowego;
- kształtowanie pozostałych cech charakteru i osobowości poprzez uczestnictwo w realizacji zadań sportowych Klubu,

3. Ocena mocnych i słabych stron miejscowości, w której będzie realizowana operacja

Mocne strony (uwarunkowania wewnętrzne, które stanowią silne strony miejscowości i które należy wykorzystać sprzyjać będą jej rozwojowi):

- atrakcyjne położenie w malowniczej okolicy, w urozmaiconym krajobrazowo otoczeniu, bliskość lasów,
- tereny zielone przy wsi dające podstawy dla rozwoju aktywizacji gospodarczej,
- niezbyt odległy pas wybrzeża,
- przygraniczne położenie regionu,
- sprzyjające warunki klimatyczne do produkcji rolno-spożywczej,
- istnienie wolnych zasobów siły roboczej,
- rezerwy terenowe pod rozwój działalności gospodarczej,
- zwarta zabudowa wsi ułatwiająca budowę infrastruktury,
- świadomy i pełen zaangażowania samorząd,
- małe zagrożenie przestępczością.

Słabe strony (uwarunkowania wewnętrzne, które stanowią słabe strony miejscowości i które nie wyeliminowane utrudniać będą jej rozwój, ich oddziaływanie należy minimalizować):

- brak miejsca skupiającego życie kulturalne,
- brak możliwości aktywnego rozwoju mieszkańców w dziedzinie kultury,
- brak zajęć pozalekcyjnych dla dzieci i młodzieży w czasie wolnym od nauki,
- niedostateczna infrastruktura sportowa,
- apatia, zniechęcenie mieszkańców
- niski poziom wykształcenia,
- migracja wykształconych osób wkraczających na rynek pracy,

- zubożenie społeczeństwa,
- niski poziom warunków życia,
- niski stan zasobności gospodarstw domowych,
- bardzo wysoka stopa bezrobocia strukturalnego i bezrobocia ukrytego,
- brak zaangażowania społeczeństwa w życie wsi,
- brak zakładów pracy,
- ograniczony rozwój działalności pozarolniczej, turystycznej i usługowej,
- brak budynku OSP,
- niezadowalający stan infrastruktury drogowej, brak chodników,
- niezadowalający stan infrastruktury wodociągowej i kanalizacyjnej,
- niedogodne połączenia komunikacyjne,
- słabe wykorzystanie potencjału turystycznego.

Szanse (uwarunkowania zewnętrzne, które nie są bezpośrednio zależne od zachowania społeczności miejscowości, ale które mogą być traktowane jako szanse i przy odpowiednio podjętych przez nią działaniach, wykorzystane mogą być jako czynniki sprzyjające rozwojowi miejscowości):

- możliwość uzyskania środków z funduszy Unii Europejskiej.
- sprzyjająca polityka regionalna, w tym adresowana do rozwoju obszarów wiejskich ze strony rządu i władz wojewódzkich.
- otwarcie granic (możliwość kształcenia i legalnej pracy).
- przebudowa dróg powiatowych, wojewódzkich, budowa drogi szybkiego ruchu S6.
- rozwój przedsiębiorczości na terenach wiejskich i drobnej wytwórczości.
- nawiązanie współpracy z innymi miejscowościami i gminami.
- rozwój turystyki wiejskiej, agroturystyki oraz alternatywnych form spędzania czasu wolnego – ekologia, naturalne otoczenie, dziedzictwo kulturowe, folklor,
- rozwój oświaty i społeczeństwa informacyjnego,
- rozbudowa sieci kanalizacji sanitarnej

Zagrożenia (uwarunkowania zewnętrzne, które także nie są bezpośrednio zależne od zachowania społeczności wiejskiej, ale które mogą stanowić zagrożenie dla jej rozwoju):

- niestabilny system prawny, szczególnie podatkowy w Polsce,
- trudno dostępny pieniądź (niestabilność kredytowa i bankowa),
- niestabilność polityczna i gospodarcza państwa,
- bezrobocie w regionie,
- postępujące rozwarstwienie ekonomiczne społeczeństwa,
- niebezpieczeństwo niepełnego wykorzystania szans jakie dają środki UE,
- brak zainteresowania terenem inwestorów krajowych i zagranicznych.

Analiza zasobów miejscowości Strzykocin – wizja rozwoju wsi

DIAGNOZA AKTUALNEJ SYTUACJI		WIZJA STANU DOCELOWEGO	
Co ją wyróżnia?	Walory przyrodnicze, tereny popegerowskie, strukturalne bezrobocie, brak miejsca skupiającego życie kulturalne, brak zakładów pracy.	Co ma ją wyróżniać?	Rozwój turystyki, rozwój produkcji i usług, zagospodarowana i wyposażona świetlica wiejska.
Jakie pełni funkcje?	Mieszkańcowa, rolniczo-usługowa	Jakie ma pełnić funkcje?	Mieszkańcowa, kulturalne, usługowo-produkcyjne, turystyczne, rolnicze.
Kim są mieszkańcy?	Pracownicy, rolnicy, emeryci, renciści, bezrobotni, młodzież, dzieci.	Kim mają być mieszkańcy?	Zintegrowani mieszkańcy wsi podnoszący swoje kwalifikacje, zaangażowani w życie wsi, podniesiony poziom wykształcenia, aktywna młodzież.
Co daje utrzymanie?	Praca w sferze produkcyjno-usługowej poza wsią, emerytury, renty, pomoc społeczna, zasiłki dla bezrobotnych.	Co ma dać utrzymanie?	Praca w sferze produkcyjno-usługowej we wsi i poza wsią, działalność gospodarcza, turystyka.
W jaki sposób rozwiązują problemy?	Sporadyczne zebrania wiejskie, indywidualne interwencje u władz gminy.	W jaki sposób mają być rozwiązywane problemy?	Okresowe spotkania i zebrania wiejskie, spotkania z władzami gminy, współpraca z sąsiednimi miejscowościami, zwiększenie przepływu informacji między mieszkańcami.

Jak wygląda nasza wieś?	Wieś o zwartej zabudowie.	Jak ma wyglądać nasza wieś?	Estetycznie zagospodarowane posesje, segregacja odpadów i utrzymanie w czystości wsi, remont budynków, poprawa jakości chodników, założenie skwerów zieleni.
Jaki jest stan otoczenia i środowisko?	Czyste środowisko, brak zanieczyszczeń, w pobliżu wsi liczne tereny zielone.	Jaki ma być stan otoczenia i środowiska?	Czyste i przyjazne środowisko dla ludzi i przyrody, wykorzystanie naturalnych walorów przyrodniczych i turystycznych.
Jakie jest rolnictwo?	Indywidualne gospodarstwa rolne o małej specjalizacji.	Jakie ma być rolnictwo?	Innowacyjne, ekologiczne.
Jakie są powiązania komunikacyjne?	Malejąca ilość połączeń autobusowych z położonymi blisko Dargosławia Gryficami i Trzebiatowem.	Jakie mają być powiązania komunikacyjne?	Regularne połączenie komunikacyjne do pobliskich miast i do każdej miejscowości gminy.
Co proponujemy dzieciom i młodzieży?	Boisko, plac zabaw.	Co zaproponujemy dzieciom i młodzieży?	Zajęcia w świetlicy wiejskiej, place zabaw, ścieżki rowerowe, spacerowe i przyrodnicze, udział w rozgrywkach sportowych, udział w imprezach folklorystycznych.

4. Opis planowanych zadań inwestycyjnych i przedsięwzięć aktywizujących społeczność lokalną

Plan Odnowy Miejscowości Strzykocin zakłada realizację wielu działań ze sfer społeczno-kulturalnego i gospodarczego życia mieszkańców. Celem planowanych inwestycji jest przede wszystkim poprawa poziomu życia mieszkańców Strzykocina, poprawa infrastruktury, rozwój tożsamości wiejskiej, zachowanie dziedzictwa kulturowego i specyfiki obszaru. Wymienione poniżej zadania zostały wpisane w Plan Odnowy Miejscowości po przeprowadzonych konsultacjach społecznych, w których udział brali mieszkańcy sołectwa, Sołtys, Rada Sołecka, przedstawiciele instytucji i organizacji działających na terenie miejscowości.

1. Budowa świetlicy wiejskiej w miejscowości Strzykocin

Cel, przeznaczenie: inwestycja będzie służyć wszystkim mieszkańcom wsi i okolic. Realizacja tego celu zaspokoi oczekiwania dzieci i młodzieży. Ponadto inwestycja ta podniesie walory kulturalne i rekreacyjne miejscowości Strzykocin. Realizacja inwestycji pozwoli zagospodarować wolny czas dzieci i młodzieży szkolnej oraz przyczyni się do rozwoju intelektualnego i fizycznego jej mieszkańców. Mieszkańcy Strzykocina obecnie nie posiadają miejsca gdzie mogłaby spotykać się miejscowa ludność, odbywać się różnego rodzaju spotkania wiejskie, imprezy okolicznościowe. Świetlicę wykorzystywać będzie można także jako miejsce szkoleń, kursów, nie tylko dla młodzieży, ale i dorosłych (kursy przedsiębiorczości, nauka języków obcych, korzystania z internetu – utworzenie kawiarenki internetowej – podnoszenie kwalifikacji zawodowych, rozwój zainteresowań i hobby mieszkańców, działalność np. koła gospodyń, koła wędkarskie, koła grzybiarzy). W uzasadnieniu powyższego przedsięwzięcia należy zauważyć, że rozwój kulturalny czy intelektualny, choć nie przynosi bezpośrednich korzyści materialnych, wpływa na każdą dziedzinę życia; jest katalizatorem przemian społecznych co miało bezpośrednie przełożenie na inne dziedziny życia mieszkańców.

Budynek świetlicy zostanie wybudowany od podstaw na działce w Strzykocinie stanowiącej własność gminy Brojce. Powierzchnia zabudowy świetlicy wynosić będzie 201,7 m², powierzchnia użytkowa 172,6 m² a jej kubatura 998 m³. W projekcie budowlanym zaprojektowano: hall (8,11 m²), pomieszczenie kuchenne (10,28 m²), pomieszczenie na wydawanie posiłków/bar (13,41 m²), pomieszczenie na pracownię komputerową (16,48 m²), salę (102,80 m²), wc (7,17 m²), kotłownię (14,35 m²). Wraz z jej budową zaplanowano wykonanie instalacji elektrycznej, wodnej i kanalizacji sanitarnej ze zbiornikiem na ścieki o pojemności 10 m³ oraz zjazd z drogi gminnej, budowę drogi wewnętrznej i parkingu samochodowego. Budynek świetlicy przystosowany będzie do potrzeb osób niepełnosprawnych.

Koszt realizacji zadania: 700.000,00 (słownie złotych: siedemset tysięcy)

Źródła pozyskania środków finansowych: 75% dofinansowania ze środków Unii Europejskiej, 25% wkład własny gminy Brojce W formie refundacji, Gmina Brojce zabezpieczy i przeznaczy 100 % środków na realizację zadania, a ubiegać się będzie

o zwrot 75 % kosztów kwalifikowanych – wnioskodawca Instytucja Kultury, dla której organizatorem jest Gmina – Gminna Biblioteka Publiczna w Brojcach

Harmonogram realizacji: str. 29

2. Remont i budowa chodników

Cel, przeznaczenie: ze względu na duże nasilenie ruchu samochodów osobowych oraz ciężarowych w ostatnim okresie, konieczne jest poprawa bezpieczeństwa pieszych jak i kierowców, ze szczególnym uwzględnieniem dzieci, które uczęszczają do szkoły. Inwestycja korzystnie wpłynie na poprawę bezpieczeństwa oraz na poprawę estetyki miejscowości.

Koszt realizacji zadania: 50.000,00 zł (słownie złotych: pięćdziesiąt tysięcy)

Źródła pozyskania środków finansowych: 75% dofinansowania ze środków Unii Europejskiej, 25% wkład własny gminy Brojce W formie refundacji, Gmina Brojce zabezpieczy i przeznaczy 100 % środków na realizację zadania, a ubiegać się będzie o zwrot 75 % kosztów kwalifikowanych

Harmonogram realizacji: str. 29

3. Remont przystanku autobusowego

Cel, przeznaczenie: inwestycja obejmuje oczyszczenie terenu, budowę nowej, estetycznej i funkcjonalnej wiaty przystankowe, wykonanie zatoczki autobusowej, budowę infrastruktury towarzyszącej tj. ławki, kosze na śmieci oraz postawienie tablicy informacyjnej. Zagospodarowanie terenu przy przystanku autobusowym ma pozwolić na poprawę bezpieczeństwa osób dorosłych oraz dzieci korzystających z tego miejsca. Wdrożenie projektu ma poprawić wizerunek wsi oraz jej estetykę. Należy zwrócić uwagę na fakt, iż miejscowość znajduje się blisko wybrzeża Morza Bałtyckiego, dlatego niezmiernie ważne jest, aby miejscowość była atrakcyjna pod względem ładu przestrzennego.

Koszt realizacji zadania: 20.000,00 zł (słownie złotych: dwadzieścia tysięcy)

Źródła pozyskania środków finansowych: 75% dofinansowania ze środków Unii Europejskiej, 25% wkład własny gminy Brojce W formie refundacji, Gmina Brojce zabezpieczy i przeznaczy 100 % środków na realizację zadania, a ubiegać się będzie o zwrot 75 % kosztów kwalifikowanych

Harmonogram realizacji: str. 29

4. Budowa ścieżki rowerowej wraz z towarzyszącą jej infrastrukturą oraz właściwe jej oznakowanie

Cel, przeznaczenie: dla realizacja zadania istotny jest fakt, iż planowana ścieżka rowerowa przebiegać będzie po zdemontowanym torze niekursującej już kolei wąskotorowej. Stwarza to możliwość przyłączenia miejscowości Strzykocin do ścieżki rowerowej biegnącej przez cały teren gminy Brojce, oraz połączenia Mrzeżyna z Zalewem Stepnickim. Opcja ta poszerza atrakcyjność całej ścieżki, ale również podnosi walory turystyczne samego Strzykocina. Inwestycja zakłada dokładne wytyczenie przebiegu ścieżki, jej utwardzenie, budowę infrastruktury towarzyszącej (ławki, zadaszone miejsca odpoczynku) oraz instalację odpowiedniego oznakowania. Realizacja zadania wpłynie korzystnie przede wszystkim na poprawę atrakcyjności turystycznej miejscowości – bliskość wybrzeża Morza Bałtyckiego, kompleksów leśnych poszerza wachlarz potencjalnych użytkowników ścieżki. Ponadto, wdrożenie projektu wpłynie korzystnie na jakość infrastruktury komunikacyjnej we wsi, na terenie sołectwa oraz całej gminy- w konsekwencji nastąpi poprawa bezpieczeństwa ruchu oraz stanu estetyki przestrzeni publicznej.

Koszt realizacji zadania: 250.000,00 zł (słownie złotych: dwieście pięćdziesiąt tysięcy)

Źródła pozyskania środków finansowych: 75% dofinansowania ze środków Unii Europejskiej, 25% wkład własny gminy Brojce W formie refundacji, Gmina Brojce zabezpieczy i przeznaczy 100 % środków na realizację zadania, a ubiegać się będzie o zwrot 75 % kosztów kwalifikowanych

Harmonogram realizacji: str. 29

5. Budowa boiska sportowego

Cel, przeznaczenie: Realizacja zadania przewiduje budowę boiska sportowego oraz wykonanie podstawy dla trybun i położenie siedzisk drewnianych dla ok. 100 osób. Zadanie powyższe przyczyni się do poprawy dostępności do bazy sportowej, da szansę na stworzenie komfortowego zaplecza dla mieszkańców chcących aktywnie

spędzać wolny czas uprawiając sport, pozwoli propagować zdrowy model życia tak wśród dzieci i młodzieży, jak i dorosłych mieszkańców wsi. Ponadto osiągnięcie celu wpłynie m. in. na zwiększenie atrakcyjności wsi Strzykocin, wzrost liczby osób uprawiających sport, rozwój młodych talentów sportowych, zwiększenie popularyzacji sportu wśród młodzieży i osób dorosłych oraz poprawę stanu zdrowia i kondycji mieszkańców (w szerszej perspektywie czasowej). Projekt korzystnie wpłynie na estetykę przestrzeni. Mieszkańcy dzięki inwestycji będą mogli korzystać z boiska, tworząc i rozgrywając lokalne imprezy sportowo – rekreacyjne, które będą integrowały mieszkańców Strzykocina do wspólnych działań na rzecz sołectwa, stworzone zostaną warunki dla budowy kalendarza ponad lokalnych imprez o charakterze sportowym.

Koszt realizacji zadania: 200.000,00 zł (słownie złotych: dwieście tysięcy)

Źródła pozyskania środków finansowych: 75% dofinansowania ze środków Unii Europejskiej, 25% wkład własny gminy Brojce W formie refundacji, Gmina Brojce zabezpieczy i przeznaczy 100 % środków na realizację zadania, a ubiegać się będzie o zwrot 75 % kosztów kwalifikowanych

Harmonogram realizacji: str. 29

6. Zagospodarowanie parku

Cel, przeznaczenie: Celem zadania jest pełne zagospodarowanie parku w Strzykocinie W granicach XX-wiecznego założenia (z wyłączeniem działek zajętych pod zabudowę) teren parku zostanie poddany pracom porządkowym m.in. wycinka zakrzewienia i podrostu korzeniowego i rewaloryzacyjnym – odtworzenie nasadzeń, wytyczenie alejek. Wymienione zostanie ogrodzenie. Inwestycja wpłynie na wzrost atrakcyjności miejscowości, poprawie ulegnie jakość infrastruktury i życia mieszkańców Strzykocina.

Koszt realizacji zadania: 50.000,00 zł (słownie złotych: pięćdziesiąt tysięcy)

Źródła pozyskania środków finansowych: 75% dofinansowania ze środków Unii Europejskiej, 25% wkład własny gminy Brojce W formie refundacji, Gmina Brojce zabezpieczy i przeznaczy 100 % środków na realizację zadania, a ubiegać się będzie o zwrot 75 % kosztów kwalifikowanych

Harmonogram realizacji: str. 29

7. Budowa dróg transportu rolniczego

Cel, przeznaczenie: Inwestycja ta poprawi bezpieczeństwo, ułatwi przemieszczanie się mieszkańców wsi Strzykocin i okolic, ułatwi rolnikom dojazd do pól. Poprawi estetykę oraz warunki życia i pracy. Wpłynie na poprawę poziomu życia mieszkańców miejscowości Strzykocin oraz innych osób korzystających z tych dróg, przyczyni się do poprawy infrastruktury na obszarach wiejskich, wpłynie również na wzrost atrakcyjności inwestycyjnej.

Koszt realizacji zadania: 800.000,00 zł (słownie złotych: osiemset tysięcy)

Źródła pozyskania środków finansowych: 75% dofinansowania ze środków Unii Europejskiej, 25% wkład własny gminy Brojce W formie refundacji, Gmina Brojce zabezpieczy i przeznaczy 100 % środków na realizację zadania, a ubiegać się będzie o zwrot 75 % kosztów kwalifikowanych

Harmonogram realizacji: str. 29

8. Organizacja imprez sportowych i kulturalnych

Cel, przeznaczenie: Organizacja imprez sportowych i kulturalnych ma na celu kultywowanie tradycji społeczności oraz promowanie wsi i integrację jej mieszkańców. Rozwój kulturalny, choć nie przynosi bezpośrednich korzyści materialnych, wpływa na każdą dziedzinę życia. Jest katalizatorem przemian społecznych, co będzie miało bezpośrednie przełożenie na inne dziedziny życia mieszkańców.

Koszt realizacji zadania: 10.000,00 zł (słownie złotych: dziesięć tysięcy) na jedną imprezę

Źródła pozyskania środków finansowych: 75% dofinansowania ze środków Unii Europejskiej, 25% wkład własny gminy Brojce W formie refundacji, Gmina Brojce zabezpieczy i przeznaczy 100 % środków na realizację zadania, a ubiegać się będzie o zwrot 75 % kosztów kwalifikowanych

Harmonogram realizacji: str. 29

9. Organizacja kursów doszkalających, nauki nowych zawodów

Cel, przeznaczenie: Na terenie Strzykocina występuje brak perspektyw zatrudnienia i rozwoju dla mieszkańców, byłych pracowników PGR-ów (do 1993 r. w

Dargosławiu znajdowała się Stacja Hodowli Roślin zatrudniająca ok. 600 pracowników) spowodowanym niskim poziomem wykształcenia, niskimi kwalifikacjami zawodowymi oraz izolacją ośrodków popegerowskich zlokalizowanych w znacznej odległości od miast. Poszukujący pracy z uwagi na zmniejszającą się ilość połączeń komunikacyjnych, a tym samym utrudniony dojazd do innych miejscowości mają małą możliwość podjęcia pracy poza gminą. Pozostawiona własnemu losowi ludność wiejska musi szukać rozważnych dróg rozwoju rolnictwa i swojej wsi.

Większość mieszkańców Strzykocina to osoby od wielu lat bezrobotne, bez prawa do zasiłku a ich głównymi dochodami jest pomoc udzielana przez Ośrodek Pomocy Społecznej i sezonowa, dorywcza praca. Organizacja kursów doszkalających, nauki nowych zawodów przyczyni się do wzrostu poziomu zatrudnienia i spójności społecznej poprzez podnoszenie poziomu aktywności zawodowej oraz zdolności do zatrudnienia osób bezrobotnych i biernych zawodowo; tworzenia warunków równych szans edukacyjnych oraz zwiększenia uczestnictwa osób dorosłych w formalnym kształceniu ustawicznym; zmniejszenia obszarów wykluczenia społecznego.

Koszt realizacji zadania: 150 000,00 zł (słownie złotych: sto pięćdziesiąt tysięcy) na jeden projekt

Źródła pozyskania środków finansowych: 75% dofinansowania ze środków Unii Europejskiej, 25% wkład własny gminy Brojce W formie refundacji, Gmina Brojce zabezpieczy i przeznaczy 100 % środków na realizację zadania, a ubiegać się będzie o zwrot 75 % kosztów kwalifikowanych

Harmonogram realizacji: str. 29

Harmonogram realizacji:

Lp.	Nazwa zadania	2008	2009	2010	2011	2012	2013	2014	2015
1.	Budowa świetlicy wiejskiej w miejscowości Strzykocin								
2.	Remont i budowa chodników								
3.	Remont przystanku autobusowego								
4.	Budowa ścieżki rowerowej wraz z towarzyszącą jej infrastrukturą oraz właściwe jej oznakowanie								
5.	Budowa boiska sportowego								
6.	Zagospodarowanie parku								
7.	Budowa dróg transportu rolniczego								
8.	Organizacja imprez sportowych i kulturalnych								
9.	Organizacja kursów doszkalających, nauki nowych zawodów								

Wdrożenie Planu Odnowy Miejscowości rozpocznie się poprzez wprowadzenie go w życie uchwałą Rady Gminy Brojce po zatwierdzeniu go przez Zebranie Sołeckie Mieszkańców Strzykocina. Wdrożenie Planu zaleca się Wójtowi Gminy Brojce, Radzie Sołeckiej miejscowości Strzykocin oraz Sołtysowi wsi Strzykocin.

Monitorowanie każdego przedsięwzięcia - czyli dbanie o prawidłowy jego przebieg przez cały czas jego trwania polegać będzie na systematycznym zbieraniu, zestawianiu i ocenie informacji rzeczowych i finansowych w postaci ustalonych wskaźników, które opisują jego postęp i efekty.

W monitorowaniu udział wezmą wszystkie podmioty oraz komórki organizacyjne Urzędu Gminy w Brojcach zaangażowane we wdrażanie Planu Odnowy Miejscowości Strzykocin. Oceną wdrażania Planu zajmie się Rada Sołecka.

Opracowany Plan Odnowy Miejscowości zakłada w przeciągu 8 najbliższych lat realizację kilku zadań. Istotą tych zadań jest pobudzenie aktywności środowisk lokalnych oraz stymulowanie współpracy na rzecz rozwoju i promocji wartości związanych z miejscową specyfiką społeczną i kulturową.

Zakładane cele Planu przewidują wzrost znaczenia wsi jako lokalnego ośrodka rozwoju kultury, edukacji, sportu i rekreacji.

Realizacja Planu Odnowy Miejscowości Strzykocin ma także służyć integracji społeczności lokalnej, większemu zaangażowaniu w sprawy wsi, zagospodarowaniu wolnego czasu dzieci i młodzieży oraz rozwojowi organizacji społecznych.